



**Cymdeithas  
Tirweddau**  
Cenedlaethol

**National  
Landscapes**  
Association

# Gwerthusiad o Gronfa Datblygu Cynaliadwy Ardaloedd o Harddwch Naturiol Eithriadol

Mai, 2023

## Crynodeb Gweithredol

Dynodir Ardaloedd o Harddwch Naturiol Eithriadol (AHNE) yn dirweddau eithriadol y mae eu cymeriad nodedig a'u harddwch naturiol yn ddigon gwerthfawr i gael eu diogelu er budd cenedlaethol. Sefydlwyd Cronfa Datblygu Cynaliadwy (CDC) Llywodraeth Cymru i gefnogi prosiectau cynaliadwy, arloesol yn y 5 AHNE yng Nghymru, gan roi'r cyfle i gymunedau a mudiadau lleol gynorthwyo â chyflawni Cynlluniau Rheoli AHNE.

Mae'r gronfa wedi bod ar waith ers tro ac, yn ystod y cyfnod hwnnw, bu newid sylweddol yn y cyd-destun polisi a deddfwriaethol yng Nghymru. O ganlyniad, fe wnaeth Cymdeithas Genedlaethol AHNE, sy'n cefnogi'r rhwydwaith AHNE ar draws y DU, gomisiynu ymgynghoriaeth [Catrin Evans Consultancy](#) i gynnal gwerthusiad o Gronfa Datblygu Cynaliadwy AHNE yng Nghymru.

Edrychodd y gwerthusiad ar brosiectau a gyflawnwyd rhwng 2018 a 2021, a chynnwys adolygiad o ddogfennau ac ymgysylltu helaeth â Thimau AHNE, partneriaid allweddol a derbynyddion grantiau, ynghyd ag ymweliadau â detholiad o brosiectau ar draws pob ardal.

Darganfu'r gwerthusiad gyflawni cadarnhaol a helaeth yn unol â blaenoriaethau lleol a chenedlaethol, gyda phrosiectau'n amlwg yn adlewyrchu ardaloedd lleol a blaenoriaethau AHNE. Mae'r fframwaith cyllido, sy'n darparu am weinyddu cyllid Llywodraeth Cymru yn lleol, wedi rhoi cyfle am gydweithredu agosach rhwng partneriaethau AHNE a chymunedau lleol, gan fod yn alluogwr cryf ar gyfer cyflawni lleol, sy'n canolbwyntio ar y gymuned.

Mae'r gronfa wedi adlewyrchu gwerth rhagorol am arian, gyda chyfradd ymyrryd o 31% ar gyfartaledd dros y cyfnod gwerthuso, gyda llawer o ddeilliannau ehangach heb eu cofnodi yn aml o fewn y mecanweithiau adrodd presennol. Mae lle i ddangos gwerth ac effaith y gronfa yn well trwy adrodd mwy targedig ac, mewn manau, i dargedu'r cyflawni yn erbyn rhai meysydd allweddol â blaenoriaeth.

Darperir nifer o argymhellion yn yr adroddiad hwn i adeiladu ar y gwaith eithriadol a gyflawnwyd eisoes fel rhan o'r gronfa, ac i sicrhau bod effaith lawn y cyflawni'n cael ei chofnodi ac y dangosir ei fod yn cyflawni yn unol â blaenoriaethau allweddol, yn genedlaethol ac yn lleol.

*Datganiad o Fuddiant: Mae Catrin Evans yn Ymddiriedolwr Ymddiriedolaeth Natur De a Gorllewin Cymru, sy'n derbyn grant ar gyfer CDC AHNE Gwyr. O ganlyniad, cytunwyd na ddylid cynnwys ymweld â phrosiectau'r Ymddiriedolaeth hon i'w gwerthuso ymhellach. Yn Nyffryn Gwy, cafodd Ymddiriedolaeth Natur Gwent eu cynnwys ar gyfer ymweliad, ond rhoddwyd gwybod iddynt am rôl Catrin.*

## Cynnwys

1.	Cyflwyniad.....	1
1.1	Cefndir.....	1
1.2	Methodoleg.....	1
1.3	Fframwaith Polisi a Deddfwriaethol.....	2
1.4	Mecanweithiau Cyllido Eraill.....	4
2.	Gwerthuso Prosesau CDC.....	6
2.1	Trosolwg o'r CDC.....	6
2.2	Canllawiau Llywodraeth Cymru.....	7
2.3	Gweinyddu Grantiau AHNE.....	8
2.4	Pwyntiau ac Arsylwadau Allweddol.....	18
3	Prosiectau a gyflawnir gan y CDC.....	20
3.1	Dull gwerthuso.....	20
3.2	Cyflawni Prosiectau o fewn pob AHNE.....	22
3.2.1	AHNE Bryniau Clwyd a Dyffryn Dyfrdwy.....	22
3.2.2	AHNE Môn.....	27
3.2.3	AHNE Llŷn.....	32
3.2.4	AHNE Gŵyr.....	36
3.2.5	AHNE Dyffryn Gwy.....	41
3.2.6	Arsylwadau Cyffredinol.....	45
3.2.7	Trosolwg o Gyflawni Prosiectau.....	46
4	Crynodeb ac Argymhellion.....	47
4.1	Trosolwg.....	47
4.2	Argymhellion.....	48
4.3	Edrych tuag Ymlaen.....	49
	Atodiad 1: Partïon allweddol yr ymgysylltu.....	50
	Atodiad 2: Gofynion Grantiau Prosiectau – Canllawiau.....	52

# 1. Cyflwyniad

## 1.1 Cefndir

Dynodir Ardaloedd o Harddwch Naturiol Eithriadol (AHNE) yn dirweddau eithriadol y mae eu cymeriad nodedig a'u harddwch naturiol yn ddigon gwerthfawr i gael eu diogelu er budd cenedlaethol.

Caiff AHNE eu gwarchod a'u gwella ar gyfer natur, pobl, busnes a diwylliant, ac fe'u sefydlwyd o dan Ddeddf Cefn Gwlad 1949. Mae 46 AHNE yn y Deyrnas Unedig (DU), 5 ohonynt yng Nghymru, yn cwmpasu 4% o arwyneb tir Cymru. Mae eu nodau a'u dibenion yn debyg i Barciau Cenedlaethol; fodd bynnag, er mai'r Awdurdodau Parc Cenedlaethol sy'n rheoli Parciau Cenedlaethol, timau pwrpasol yn Awdurdodau Lleol perthnasol pob ardal sy'n ymgymryd â'r swyddogaeth hon yn achos AHNE.

Yng Nghymru, Cyfoeth Naturiol Cymru (CNC) sy'n gyfrifol am ddynodi AHNE. Mae ganddynt rôl gynghorol ar gyfer tirweddau dynodedig a chwaraeont ran allweddol wrth sefydlu'r Gronfa Datblygu Cynaliadwy yng Nghymru.

Sefydlwyd y Gronfa Datblygu Cynaliadwy (CDC) yn 2001 fel dull o gefnogi prosiectau cynaliadwy, arloesol yn y 5 AHNE yng Nghymru. Caiff ei chydlynu gan Lywodraeth Cymru a rhoddir canllawiau ar weinyddu'r Gronfa i Dimau AHNE Awdurdodau Lleol.

Mae'r gronfa wedi bod ar waith ers dros 20 mlynedd. Yn ystod y cyfnod hwn, cafwyd rhai adolygiadau o'r gronfa a diweddariadau i'r arweiniad, ond ychydig iawn sydd wedi newid o ran ei nodau craidd, er gwaethaf newid sylweddol yn y cyd-destun polisi a deddfwriaethol.

Fe wnaeth Cymdeithas Genedlaethol AHNE, sy'n cefnogi'r rhwydwaith o AHNE ar draws y DU, gomisiynu [Catrin Evans Consultancy](#) i ymgymryd â'r gwerthusiad o CDC AHNE, gan osod gofyniad i:

- Gyd-destunoli'r CDC o fewn yr amgylchedd gwleidyddol ac economaidd presennol
- Archwilio effeithiolrwydd mecanweithiau sydd ar waith i weinyddu'r gronfa
- Amlinellu effaith y gronfa o fewn pob AHNE, gan roi crynodeb o'u haliniad â phrofi dibenion y grant a'r amgylchedd gwleidyddol presennol
- Sylwebaeth am sut mae'r CDC yn gweithio ochr yn ochr â chyllid arall a ddarperir i AHNE
- Darparu crynodeb o dystiolaeth partïon allweddol ynghylch effeithiolrwydd y CDC a pha newidiadau allai gael eu gweithredu.

## 1.2 Methodoleg

Ymgwymerwyd â'r dull canlynol wrth werthuso'r gronfa:

- Adolygiad bwrdd gwaith o ddogfennau grant, meini prawf a phriod Gynlluniau Rheoli AHNE
- Adolygiad o'r fframwaith polisi a deddfwriaethol presennol, y byddai disgwyl i'r CDC gyflawni yn unol ag ef
- Trafodaeth helaeth â thimau AHNE unigol a phartneriaid allweddol \*

- Gwerthusiad bwrdd gwaith o brosiectau o fewn cyfnod 2018-21, ar sail adroddiadau blynyddol y CDC a ddarperir i Lywodraeth Cymru
- Ymweliadau â detholiad o brosiectau ar draws ardaloedd y pump AHNE\*, i gael adborth ar brosesau ymgeisio, hawlio ac adrodd grantiau, ac asesu effaith y gronfa yn fwy uniongyrchol, ar yr ymgeisydd, y gymuned leol ac yn erbyn blaenoriaethau Llywodraeth Cymru.

\* Mae Atodiad 1 yn rhoi rhestr o bartneriaid a derbynyddion grant a wnaeth ymwneud â'r broses werthuso. Mae adborth gan randdeiliaid wedi bod yn hynod werthfawr, gan lywio canfyddiadau'r gwerthusiad hwn. Mae crynodeb o'r pwyntiau allweddol wedi'u casglu a'u darparu i'r cleient ar ffurf gwybodaeth gefndir. Er mwyn annog adborth gonest ac agored, daethpwyd i gytundeb â'r rhanddeiliaid na fyddai'r rhain yn cael eu cynnwys fel rhan o'r adroddiad hwn.

### 1.3 Fframwaith Polisi a Deddfwriaethol

Crynoir dibenion y grant yn Adran 2.1 ac fe'u disgrifir yn fanylach yn Atodiad 2. Mae'r diben cyntaf yn amlinellu gofyniad bras i gyflawni yn unol ag agenda bresennol Llywodraeth Cymru ar gyfer yr amgylchedd a chynaliadwyedd, gan roi cyfeiriad penodol at Ddeddf **Llesiant Cenedlaethau'r Dyfodol (Cymru) 2015** a'r **Polisi Adnoddau Naturiol** (sy'n hwyluso gweithredu Deddf yr Amgylchedd (Cymru) 2016).

Mae nifer o fesurau, strategaethau a chynlluniau deddfwriaethol sy'n dod o fewn cyd-destun agenda bresennol Llywodraeth Cymru ar gyfer yr amgylchedd a chynaliadwyedd, ochr yn ochr â'r rhai sydd eisoes wedi'u hamlygu o fewn yr arweiniad. Mae'r rhain yn cynnwys [Cynllun Aer Glân i Gymru](#), sy'n amlinellu ymrwymiad Llywodraeth Cymru i wella ansawdd aer, gofynion am reoli dŵr yn gynaliadwy, a Strategaeth [Mwy nag Ailgylchu](#), sy'n amlygu'r ymrwymiad a'r camau tuag at bontio i economi carbon isel, cylchol.

O arwyddocâd arbennig, mae Llywodraeth Cymru wedi datgan argyfyngau natur a'r hinsawdd, gan amlygu eu hymrwymiad i'r meysydd polisi allweddol hyn a darparu arwydd o flaenoriaethau yn y dyfodol, ochr yn ochr â Deddf Llesiant Cenedlaethau'r Dyfodol. Crynoir manylion pellach am y meysydd polisi penodol hyn isod.

#### [Deddf Llesiant Cenedlaethau'r Dyfodol \(Cymru\), 2015](#)

Rhoddyd Deddf Llesiant Cenedlaethau'r Dyfodol (Cymru) 2015 ar waith i wella llesiant cymdeithasol, economaidd, amgylcheddol a diwylliannol Cymru. Mae'r Ddeddf yn cyflwyno saith nod llesiant (a restrir yn Atodiad 2), y mae'n rhaid i gyrff cyhoeddus weithio tuag at eu cyflawni, a phum egwyddor datblygu cynaliadwy i'w mabwysiadu.

Dyma ddarn allweddol o ddeddfwriaeth i Gymru ac mae'n sylfaen i'r dull y mae angen ei fabwysiadu ar draws y sector cyhoeddus i wella llesiant Cymru.

#### [Deddf yr Amgylchedd \(Cymru\) 2016](#)

Mae'r ddeddfwriaeth hon yn rhoi dyletswydd ar waith i gyrff cyhoeddus gynnal a gwella bioamrywiaeth, gan hyrwyddo gwydnwch ecosystemau, wrth arfer eu swyddogaethau. Yr enw ar y ddyletswydd hon yw Dyletswydd Adran 6. Mae'n ddarn hanfodol o ddeddfwriaeth a bwriedir ei bod yn gwreiddio gweithredu er bioamrywiaeth yn ganolog i gyflawni

gwasanaethau cyhoeddus. Mae darparu gweithredu cadarnhaol er bioamrywiaeth trwy gyflawni'r CDC yn arddangos y Ddyletswydd Adran 6 yn effeithiol.

Fel rhan o ymrwymiad Cymru i fynd i'r afael â'r newid yn yr hinsawdd, darparodd y ddeddf fframwaith deddfwriaethol cryfach hefyd i leihau nwyon tŷ gwydr, a ddiweddarwyd wedyn yn 2021 i osod targed sero net i Lywodraeth Cymru ar gyfer 2050.

#### [Ffyniant i Bawb: Cymru Carbon Isel](#)

Mae'r Cynllun yn cyflwyno seiliau i Gymru bontio i genedl carbon isel, gan ddwyn ynghyd polisiau presennol yn gysylltiedig â datgarboneiddio. Er bod ei hymagwedd yn helaeth, yr hyn sy'n arbennig o berthnasol fan hyn yw Polisi 20: *Helpu'r sector cyhoeddus i bennu llinell sylfaen, monitro cynnydd tuag at niwtraliaeth carbon ac adrodd arno* a Pholisi 15: *Darparu cyllid er mwyn galluogi camau gweithredu mewn perthynas â'r newid yn yr hinsawdd mewn ysgolion a chymunedau.*

O ran cyflawni Polisi 20, mae CDC yn rhoi cyfle i gefnogi ymdrechion i ddatgarboneiddio yn lleol, gan ddangos hefyd ei fod yn cyflawni yn unol â pholisi Llywodraeth Cymru i ddarparu cyllid er mwyn galluogi gweithredu er y newid yn yr hinsawdd.

#### [Polisiau Cenedlaethol er Bioamrywiaeth a Gwydnwch Ecosystemau](#)

Yn genedlaethol, mae nifer o ddogfennau yn cyflwyno'r fframwaith ar gyfer cyflawni i wella bioamrywiaeth a gwydnwch ecosystemau ar draws Cymru.

Mae'r [Adroddiad o Gyflwr Adnoddau Naturiol](#) (SoNaRR), a gynhyrchwyd gan Cyfoeth Naturiol Cymru, yn darparu'r cyfrif mwyaf diweddar o statws bioamrywiaeth yng Nghymru. Mae'r [Polisi Adnoddau Naturiol](#), yn darparu fframwaith polisi gan Lywodraeth Cymru, y mae blaenoriaethau ohono'n cael ei hamlinellu'n lleol trwy **Ddatganiadau Ardal**. Y [Cynllun Gweithredu Adfer Natur](#) yw'r Strategaeth Bioamrywiaeth Cenedlaethol a Chynllun Gweithredu i Gymru.

#### [Datganiadau Ardal](#)

Mae Polisi Adnoddau Naturiol Llywodraeth Cymru yn amlinellu'r heriau a'r cyfleoedd allweddol yng Nghymru yn gysylltiedig â'n hamgylchedd naturiol. CNC sy'n gyfrifol am gynhyrchu Datganiadau Ardal, sy'n pennu blaenoriaethau, risgiau a chyfleoedd lleol i weithredu blaenoriaethau'r Polisi Adnoddau Naturiol. Mae Cymru wedi'i rhannu'n saith ardal a bydd yr AHNE yn disgyn i ranbarthau gwahanol. Gall themâu Datganiadau Ardal, er eu bod yn wahanol ac yn dargedig i bob ardal, gael eu categorio'n fras mewn rhai meysydd gwaith allweddol, sy'n cynnwys:

- Meithrin gwydnwch ecosystemau a gwella bioamrywiaeth
- Gwella iechyd trwy gysylltiadau â natur
- Lliniaru ac addasu i'r argyfwng hinsawdd
- Rheoli tir, dŵr ac aer yn gynaliadwy.

#### [Plymio Dwfn Bioamrywiaeth: argymhellion](#)

Ym mis Hydref 2022, cyhoeddodd Llywodraeth Cymru [Plymio Dwfn Bioamrywiaeth: argymhellion](#), sef cyfres o gamau gweithredu ar y cyd y gallant eu cymryd i gynorthwyo â

chyflawni [Fframwaith Natur y Confensiwn ar Amrywiaeth Biolegol](#), gan gynnwys y nod '30 erbyn 30'<sup>1</sup> yn ystyrllon. Mae'n cynnwys amrediad helaeth o argymhellion ac yn cynnig cipolwg gwerthfawr i'r newidiadau deddfwriaethol, polisi a chyllid a gynigir ac sy'n dod i'r amlwg.

Mae'n cydnabod y potensial i dirweddau dynodedig gyflawni er byd natur a 30 erbyn 30, gan amlinellu ymrwymiad, yn y tymor byr, i gynorthwyo Parciau Cenedlaethol ac AHNE i wreiddio adfer natur yn eu cynllunio strategol; Yn y tymor hir, datgan bwriad i ail-gysoni blaenoriaethau tirweddau dynodedig i wella a chyflymu'r gwaith o gyflawni adferiad byd natur.

[Gwerthfawr a Chydnerth: Blaenoriaethau Llywodraeth Cymru ar gyfer Ardaloedd o Harddwch Naturiol Eithriadol a Pharciau Cenedlaethol](#)

Cyhoeddwyd y datganiad hwn gan Lywodraeth Cymru i amlinellu eu blaenoriaethau ar gyfer AHNE a Pharciau Cenedlaethol yng Nghymru. Mae'n cynnwys 10 thema drawstoriadol â blaenoriaeth sy'n darparu fframwaith cyson ar gyfer tirweddau dynodedig, gan ganiatáu am hyblygrwydd o ran rheoli a chyflawni ym mhob ardal. Mae'r deg thema'n cael eu categoreiddio o fewn pedwar nod:

- **Lleoedd Gwerthfawr:** ymgysylltu â chroestoriad amrywiol o gymdeithas a'u bod yn cymryd rhan mewn gwneud penderfyniadau,
- **Amgylcheddau Cydnerth:** bod yn esiamplau o reoli adnoddau naturiol yn gynaliadwy; cefnogi ymdrechion i ddadwneud y dirywiad mewn natur a chyfrannu at economi carbon isel i Gymru,
- **Cymunedau Cydnerth:** gwireddu potensial economaidd, cynyddu twristiaeth a hamddena awyr agored, a chyfrannu at ffyniant y Gymraeg,
- **Mabwysiadu Ffyrdd Cydnerth o Weithio:** hyrwyddo arloesi a chydweithredu rhwng tirweddau dynodedig ac o fewn iddynt, a hefyd gydag ardaloedd sydd heb ddynodiad.

#### 1.4 Mekanweithiau Cyllido Eraill

[Tirweddau Cynaliadwy, Lleoedd Cynaliadwy – Cronfa Tirwedd](#)

Mae'r CDC yn rhan o becyn cyllid ehangach y mae Llywodraeth Cymru'n ei ddarparu i dirweddau dynodedig, fel rhan o Dirweddau Cynaliadwy, Lleoedd Cynaliadwy – Cronfa Tirwedd.

Defnyddir y cyllid grant i ariannu prosiectau ar 4 thema allweddol: datgarboneiddio, adfer natur, twristiaeth gynaliadwy a phrosiectau sy'n cefnogi adferiad gwyrdd yn sgil Covid; ynghyd â chymorth i brosiectau cydweithredol ar raddfa fwy, ar draws tirweddau lluosog.

Mae Tirweddau Cynaliadwy, Lleoedd Cynaliadwy yn darparu lefel uwch o fuddsoddiad mewn cynlluniau cyfalaf sy'n cyflawni yn erbyn y themâu hyn, gydag AHNE yn arwain

---

<sup>1</sup> Mae 30 erbyn 30 yn cyfeirio at darged Llywodraeth Cymru i amddiffyn o leiaf 30% o'n tir, dŵr croyw a moroedd ar gyfer natur, a'u rheoli'n effeithiol, erbyn 2030.

rhaglenni adfer natur ar raddfa'r dirwedd, ochr yn ochr â chynlluniau datgarboneiddio, treftadaeth, mynediad a gwelliannau i ymwelwyr.

### Cyllid Refeniw

Bydd cyllid ychwanegol gan Lywodraeth Cymru i gynyddu gwydnwch AHNE am 3 blynedd yn darparu capasiti ychwanegol yn y tîm, a fydd yn cynorthwyo'n anuniongyrchol â chyflawni a chydweithredu yn gysylltiedig â'r CDC. Darparwyd cyllid refeniw yn flaenorol gan CNC i helpu i gyflawni'r Cynlluniau Rheoli; fodd bynnag, deallir fod newidiadau sy'n cael eu gweithredu ar hyn o bryd yn cynnwys mwy o ffocws ar weithredu prosiectau a chyflawni deilliannau.

Pryder a godwyd oedd cyllid yn y dyfodol ar gyfer staff, gyda'r potensial i effeithio ar y gallu i gyflawni CDC, ynghyd ag agweddau eraill ar gyflawni AHNE a chyflawni cynlluniau cyfalaf.

### Cronfeydd Datblygu Cynaliadwy Parciau Cenedlaethol

Caiff Cronfeydd Datblygu Cynaliadwy Parciau Cenedlaethol eu hariannu a'u gweinyddu'n annibynnol erbyn hyn gan bob un o Barciau Cenedlaethol Cymru. O ganlyniad, maent wedi esblygu ac addasu i fodloni gofynion lleol ac mae eu dulliau a'u meini prawf cyllid bellach yn dra gwahanol. Mae rhai gwahaniaethau allweddol yn cynnwys:

Mae CDC Eryri bellach yn cael ei redeg ar ffurf Cronfa Comisiynu Eryri. Mae'n gronfa comisiynu a'i nod yw hwyluso prosiectau sy'n helpu i gyflawni'r Cynllun Rheoli. Mae Cronfa Gymunedol ar waith o hyd, sef cyfalaf ac wedi'i alinio'n fwy â Thirweddau Cynaliadwy, Lleoedd Cynaliadwy, a chronfa fechan (Cronfa Pethau Bychain) sy'n darparu hyd at £500 o gyllid.

Mae CDC Sir Benfro bellach yn canolbwyntio ar yr argyfwng hinsawdd, gan ddarparu cyllid ar gyfer unrhyw brosiectau dan arweiniad y gymuned sy'n cyfrannu tuag at ostyngiad mewn carbon ac yn helpu i ymateb i'r argyfwng hinsawdd. Darperir trosolwg ar eu [gwefan](#).

Mae CDC Bannau Brycheiniog yn parhau i alinio'n agosach â chynlluniau CDC yr AHNE, gyda nodau, meini prawf a phrosesau tebyg, y mae eu manylion ar gael yn glir ar eu [gwefan](#).

### Myfyrdod ar y CDC

Mae'r CDC yn gronfa hyblyg, y gellir ei defnyddio i gefnogi blaenoriaethau lleol ar gyfer cymunedau lleol ac mae mewn lle da i helpu i gyflawni Cynlluniau Rheoli AHNE. Nodir bod y cynnig aml-flwyddyn wedi bod yn fuddiol iawn ac mae awydd cryf fod y dull hwn yn aros yn ei le.

O gymharu â mecanweithiau cyllido eraill, mae Timau AHNE wedi sôn bod llai o gyfyngiad ar gysondeb prosiectau â meini prawf grantiau, a bod natur benodol cronfeydd eraill yn aml yn cyfyngu ar eu hargaeledd ar gyfer rhai blaenoriaethau lleol. Mae ymgeiswyr prosiectau a Thimau'r AHNE eu hunain yn rhoi pwys mawr ar y Gronfa, gan roi'r adborth canlynol:

*Mae CDC wedi helpu i godi proffil y tîm a'r AHNE. Mae cyllid grant arall wedi bod yn fwy cymhleth.*

*Mae'n teimlo fel dull partneriaeth, gyda nodau ac amcanion cyffredin, felly mae'n haws ei gyflawni. Mae'n caniatáu i AHNE roi eu stamp eu hunain arno.*



*Mae CDC yn ein gwneud ni'n berthnasol i gymunedau, mae'n borth i gymunedau trwy dimau ceidwaid a staff eraill, ac i grwpiau busnes.*

*Gellir defnyddio'r gronfa i gyflawni prosiectau lleol. Mae'n hygyrch i gymunedau lle gan fod y broses yn un syml.*

*Mae'n dda gweld grwpiau a phrosiectau cymunedol yn datblygu, a gallwn weld cynnydd trwy gyflawni prosiectau aml-flwyddyn.*

*Mae'r berthynas gyda'r ymgeisydd yn bwysig iawn i osgoi cyflwyno ceisiadau gwael ac mae proses y CDC yn hwyluso'r berthynas hon.*

*Rydym wedi gweld prosiectau'n mynd yn fwy cymhleth, gyda grwpiau'n adeiladu eu huchelgais. Mae wedi helpu i feithrin capasiti grwpiau.*

*Mae'n rhoi cyfle i sefydliadau sydd heb lawer o gyllid wneud cais am symiau llai o gyllid. Mae'n broses syml, heb fiwrocratiaeth.*

## 2. Gwerthuso Prosesau CDC

Mae'r adran hon yn amlinellu'r prosesau sydd ar waith i weinyddu'r gronfa; darperir pwyntiau allweddol ac arsylwadau ar eu cyfer yn adran 2.4.

Darperir gwerthusiad o'r prosiectau eu hunain, a'u heffaith, yn adran 3.

### 2.1 Trosolwg o'r CDC

Mae'r CDC yn grant trydydd parti a weinyddir gan Bartneriaethau AHNE Awdurdodau Lleol ar ran Llywodraeth Cymru. Mae ar gael i Awdurdodau Lleol, grwpiau gwirfoddol, cymunedol a phartneriaeth, a dylai prosiectau fod wedi'u lleoli yn AHNE Cymru neu fod o fudd uniongyrchol iddynt. Bwriedir cefnogi prosiectau arloesol a chynaliadwy ym mhob un o 5 AHNE Cymru, gan ddarparu dyraniad cyfartal i bob ardal.

Y 5 AHNE sy'n gyfrifol am weinyddu'r gronfa yw Bryniau Clwyd a Dyffryn Dyfrdwy, Môn, Llŷn, Gŵyr a Dyffryn Gwy.

Ar hyn o bryd, mae'r dyraniad i bob AHNE yn £100 mil y flwyddyn a gall yr Awdurdod Lleol hawlio 10% o'r swm ar gyfer costau gweinyddol cyflwyno'r cynllun. Tan ychydig flynyddoedd yn ôl, dyfarnwyd y cyllid yn flynyddol, cyn cael ei gynyddu i gynnig 2 flynedd a, bryd hynny, rhan o gynnig 3 blynedd wedi'i ariannu.

Mae adborth gan Dimau AHNE wedi cadarnhau gwelliant amlwg yn eu gallu i weinyddu'r cynllun fel rhan o gynnig 3 llynedd, gan gynnig mwy o sicrwydd i staff a phrosiectau, a'r gallu i roi cynnig mwy amserol i brosiectau ar gyfer cyflawni yn ystod y flwyddyn ariannol i ddod.

Mae Llywodraeth Cymru'n darparu canllawiau ar weinyddu'r cynllun, gan gynnwys y dibenion a'r gofynion cyflawni. Darparwyd fersiwn ddiweddaedig o'r canllawiau yn 20/21, yn sgil eu hadolygu ar y cyd â Thimau'r AHNE. Fe wnaeth y newidiadau i'r canllawiau

gynnwys cyfeiriadau mwy pendant, neu newydd, at flaenoriaethau'r grant (Deddf Llesiant Cenedlaethau'r Dyfodol, Deddf yr Amgylchedd a'r Blaenoriaethau Gwerthfawr a Chydnerth), gostyngiad mewn gofynion am gyllid cyfatebol ac adran newydd ar gyfansoddiad paneli asesu'r CDC.

Rhoddir manylion pellach am amodau grant a gofynion cyflawni yn y llythyron cynnig y mae Llywodraeth Cymru'n eu rhoi i bob Tîm AHNE.

### 2.1.1 Amcanion Cynlluniau Rheoli

Mae canllawiau ac amodau'r grant yn datgan yn glir fod gofyniad i gyflawni yn unol ag amcanion Cynlluniau Rheoli AHNE. Gosodwyd y rhain gan bob AHNE unigol a byddant yn adlewyrchu blaenoriaethau a nodweddion lleol.

Mae pob un o'r Cynlluniau Rheoli'n darparu disgrifiad cynhwysfawr o'r AHNE, ei thirwedd, y cynefinoedd a'r ecosystemau, yr economi, diwyllianau lleol a nodweddion hanesyddol, a gyflwynir fel nodweddion a rhinweddau arbennig yr AHNE. Amlinellir amcanion rheoli, sy'n angenrheidiol i warchod a gwella nodweddion a rhinweddau'r AHNE, gan roi fframwaith y mae'n ofynnol i'r CDC gyflawni yn ei erbyn.

## 2.2 Canllawiau Llywodraeth Cymru

Fel yr amlinellir yn y canllaw, 'dylai'r CNC gefnogi prosiectau sy'n gweithio i wella a diogelu harddwch naturiol, bywyd gwylt, diwylliant, tirwedd, y defnydd o dir a chymunedau yng nghyd-destun y nodau a'r egwyddorion datblygu cynaliadwy yn Neddf Llesiant Cenedlaethau'r Dyfodol, y blaenoriaethau yn Gwerthfawr a Chydnerth: Blaenoriaethau Llywodraeth Cymru ar gyfer Ardaloedd o Harddwch Naturiol Eithriadol a Pharciau Cenedlaethol'.

Mae'r canllawiau'n cyflwyno nifer o ofynion y mae disgwyl i brosiectau eu bodloni, neu gyflawni yn unol â nhw; cânt eu crynhoi isod a'u hamlinellu'n fanylach yn Atodiad 1.

- **Y dibenion:** yr amgylchedd a chynaliadwyedd, meithrin capasiti mewn cymunedau, codi ymwybyddiaeth i breswylwyr ac ymwelwyr, cyflawni dibenion yr AHNE ac amcanion y Cynllun Rheoli
- Rhaid hefyd cefnogi **prif ddiben yr AHNE** – diogelu a gwella harddwch naturiol y dirwedd
- **A'r nodau eilaidd** - hyrwyddo mathau cynaliadwy o ddatblygu economaidd a chymdeithasol a galwadau hamdden (cyhyd a bo hynny'n gyson â chadwraeth yr ardal ac anghenion amaeth, coedwigaeth a'r defnydd arall ar dir)
- Un neu fwy o'r **blaenoriaethau yn Gwerthfawr a Chydnerth** (Lleoedd gwerthfawr, amgylcheddau cydnerth, cymunedau cydnerth a ffyrdd cydnerth o weithio)
- **Nodau Llesiant**
- Y **Polisi Adnoddau Naturiol** i'w ystyried wrth ddatblygu ac asesu prosiectau'r CDC. Tair blaenoriaeth genedlaethol: dod o hyd i atebion seiliedig ar natur, cynyddu ynni

adnewyddadwy a dulliau o ddefnyddio adnoddau'n fwy effeithlon a mabwysiadu dull sy'n seiliedig ar leoedd

- Partneriaethau – dylai prosiectau sy'n cwmpasu **gweithio ar y cyd gael eu blaenoriaethu.**

Â'r canllaw ymlaen i amlinellu gofynion, gan gynnwys ar gyfer codi ymwybyddiaeth, y broses ymgeisio ar asesu ar gyfer ymgeiswyr prosiectau, y meini prawf asesu, amserlenni, monitro, gwerthuso ac adrodd. Er nad oes angen atgynhyrchu manylion gormodol o'r canllaw yma, byddai'n werth amlygu'r pwyntiau canlynol:

- Mae disgwyl i'r paneli asesu ddarparu cydbwysedd o fuddiannau ar draws sectorau cymdeithasol, cymunedol, economaidd ac amgylcheddol, ac mae gofyn i aelodau gadw i fyny â nodau a dibenion y CDC a'r AHNE, a mynychu unrhyw hyfforddiant a ddarperir.
- Anogir adnewyddu'r aelodaeth, gan amlinellu uchafswm tymhorau ac adolygu aelodaeth, gan gydnabod y gall fod trefniadau aelodaeth sydd eisoes yn bodoli a allai effeithio ar y gofyniad hwn.
- Rhaid i brosesau asesu fod yn dryloyw a chlr i ymgeiswyr.
- Darperir canllawiau adrodd ac argymhellion, gan ddatgan pwysigrwydd yr adroddiadau hyn wrth hyrwyddo a rhoi tystiolaeth o lwyddiant y cynllun o fewn Llywodraeth Cymru ac i Weinidogion.

### 2.2.1 Llythyron Cynigion Grant

Ochr yn ochr â'r canllawiau, mae'r llythyr cynnig i Dîm pob AHNE yn cyflwyno amodau'r grant, sy'n cynnwys y gofyn am 'ddefnyddio'r cyllid dim ond at y dibenion yn Atodlen 1 (y 'Dibenion'). Mae'r dibenion hyn yn amrywio ychydig i'r rhai yn y canllawiau, gan gyfeirio'n uniongyrchol at y dibenion, y Nodau Llesiant a'r Polisi Adnoddau Naturiol (fel yn y canllawiau); gan hepgor cyfeiriad at 'Gwerthfawr a Chydnerth' a gweithio ar y cyd, a chyflwyno cyfeiriad penodol at yr Egwyddorion Datblygu Cynaliadwy.

Amlygodd trafodaeth â swyddogion AHNE fod potensial gan yr amgyffrediad ynghylch sicrwydd cyllid ac amseriad y cynnig i effeithio ar gyflawni prosiectau. Nodwyd bod y cyfathrebu rhwng Tîm Tirweddau Dynodedig Llywodraeth Cymru a Thimau'r AHNE yn gadarnhaol iawn, ac yn holl bwysig wrth leihau problemau neu bryderon am dderbyn cadarnhad ffurfiol.

### 2.3 Gweinyddu Grantiau AHNE

Mae'r adnoddau, y strwythurau a'r prosesau sydd ar waith i gyflawni'r CDC yn amrywio ar draws pob AHNE, gyda'r prosesau wedi esblygu i ymateb i strwythurau a llywodraethu lleol. Mae'r gwahaniaethau hyn yn cynnwys adnoddau staff, gyda meintiau timau yn amrywio'n sylweddol, a rhai AHNE yn gweithio ar draws ffiniau, ar draws gwledydd yn ogystal ag ar draws siroedd.

### 2.3.1 Hyrwyddo'r Grant i Ddarpar Ymgeiswyr

Roedd ymwybyddiaeth gychwynnol o'r grant fel ffynhonnell cyllid yn disgyn i raddau helaeth i ddau gategori: presenoldeb ar-lein ac ar lafar / perthnasoedd presennol gyda Thimau neu Bartneriaethau AHNE, gyda'r ail hyn yn cael ei enwi amlaf gan dderbynyddion grant.

O ran presenoldeb ar-lein, mae gan bob un o'r AHNE adran bwrpasol ar eu gwefan sy'n darparu gwybodaeth am y gronfa, ei diben, cymhwysedd, pwyntiau cyswllt ac ati. Mewn rhai ardaloedd, mae hyn yn ymestyn i enghreifftiau o brosiectau a ariannwyd eisoes, gweithgarwch ar y cyfryngau cymdeithasol a chynnwys gwybodaeth fanylach mewn cylchlythron, fel yng nghylchlythyr blynyddol AHNE Llŷn, [Llygad Llŷn](#).

Gan gydnabod bod y gwerthusiad hwn wedi'i wneud yn ystod cyfnod nad oedd yn arbennig o berthnasol ar gyfer hyrwyddo, roedd tystiolaeth o hyrwyddo'r gronfa'n weithgar yn brin. Mae trafodaethau â derbynyddion grant yn ategu hyn, gyda'r derbynyddion yn dweud bron yn unfrydol eu bod yn gwybod am y gronfa trwy ymwneud yn flaenrol â Thimau AHNE neu wedi cael gwybod ar lafar, naill ai trwy gysylltiadau â phrosiectau eraill neu trwy gymryd rhan mewn rhwydweithiau eraill. At hynny, trwy drafodaethau â Thimau AHNE, mae'n amlwg nad yw'r hyrwyddo gweithgar yn flaenoriaeth mewn rhai ardaloedd gan fod digon o ddiddordeb yn y gronfa, a thuedd bod gormod o alw amdani.

### 2.3.2 Cael at Wybodaeth am Grantiau

Ac eithrio Môn, nid yw dogfennau gwneud cais am grant ar gael ar-lein ac mae gofyn i ddarpar ymgeiswyr gysylltu â'r tîm i drafod y prosiect yn gyntaf. Yn yr achos hwn, rhoddir nifer o resymau dros y dull hwn, gan gynnwys:

- rhoi'r cyfle i lywio a chynorthwyo darpar ymgeiswyr i ddatblygu syniadau eu prosiect (ac felly osgoi cyflwyno ceisiadau nad ydynt o bosibl yn bodloni gofynion y grant)
- potensial am ymgysylltu a chyfle i feithrin perthynas â darpar ymgeiswyr
- potensial am gyfeirio at gyfleoedd cyllid eraill neu gyflawni trwy ddulliau eraill / cydweithredu
- osgoi siom diangen lle na fyddai prosiectau'n bodloni meini prawf y grant.

Yn achos Môn, caiff darpar ymgeiswyr gyngor cryf i gysylltu â'r tîm i drafod y prosiect cyn cyflwyno cais a dywedir bod y dull hwn yn gweithio'n dda.

### 2.3.3 Dogfennau a Chanllawiau

Mae pob un o'r AHNE yn darparu dogfennau priodol i gefnogi'r broses gwneud cais am grant. Er bod y rhain yn debyg i raddau helaeth, mae rhai gwahaniaethau a chawsant eu haddasu yn amlwg i gyd-fynd â mecanweithiau cyflawni lleol, fel y byddech yn ei ddisgwyl.

Dyma'r dogfennau tebyg:

- Ffurflen gwneud cais am grant
- Canllawiau / arweiniad ar grantiau
- Rhestr o feini prawf neu daflen sgorio (nid gan bawb)
- Ffurflen hawlio (ariannol, i raddau helaeth)

Mae canllawiau'r grant yn rhoi trosolwg o feini prawf y grant, sy'n seiliedig i raddau helaeth ar feini prawf a osodwyd o fewn canllawiau Llywodraeth Cymru. Er bod rhai ohonynt wedi'u diweddarau i adlewyrchu diweddariadau i arweiniad, nid yw hyn yn wir i bawb.

Dangosodd adborth gan ymgeiswyr prosiectau achosion pan roedd angen cymorth i lenwi'r ffurflen, yn enwedig yn gysylltiedig â chwestiynau a ofynnai am wybodaeth am bolisiau cynlluniau rheoli neu gyflawni yn unol â blaenoriaethau cenedlaethol.

Darparwyd y dogfennau canlynol hefyd:

- Taflen cofnodi amser gan Ynys Môn
- Ffurflen allbynnau a deilliannau gan Fryniau Clwyd a Dyffryn Dyfrdwy
- Ffurflen cynnydd a chwblhau gan Ddyffryn Gwyd
- Ffurflen 'gwirio cyn hawlio' gan AHNE Llŷn
- Er nad yw'n cael ei darparu i ymgeiswyr, mae Gŵyr hefyd yn defnyddio ffurflen 'asesu cais', a ddarperir i'r panel, sy'n rhoi crynodeb o bob cais am brosiect a beth y bydd yn ei gyflawni.

Mae ffurflen 'allbynnau a deilliannau' Bryniau Clwyd a Dyffryn Dyfrdwy a 'ffurflen cynnydd a chwblhau' Dyffryn Gwy ill dwy'n dempled i ar gyfer adroddiad diwedd prosiect. Er bod llawer o benawdau tebyg, mae nifer o benawdau ychwanegol wedi'u cynnwys yn nogfen Dyffryn Gwy, fel 'heriau a wynebwyd a sut y cawsant eu goresgyn', 'gwersi a ddysgwyd' ac 'unrhyw enghreifftiau o arfer da neu arloesi i'w rhannu'. Nid yw'r AHNE eraill yn darparu templed, er bod Môn a Gŵyr yn gofyn am ddarparu adroddiad ysgrifenedig, gyda rhywfaint o arweiniad yn cael ei roi ar lafar neu trwy gyfeirio'n ôl at ddogfennau presennol (fel y ffurflen gais ei hun).

#### 2.3.4 Cymorth Staff

Gwneir ymholiadau a cheisiadau am grant yn uniongyrchol i Dimau'r AHNE, lle y bydd aelod penodedig o staff yn cynorthwyo'r ymgeisydd hwnnw i fireinio'r prosiect (os bydd angen), cyfeirio at y cysylltiadau polisi perthnasol (fel y cynllun rheoli) a sicrhau bod y ffurflen wedi'i llenwi'n gywir.

Mae adborth gan ymgeiswyr prosiectau wedi dangos ymdeimlad mawr iawn o werthfawrogi a rhoi pwys ar ôl Timau AHNE. Roedd hon yn thema gadarn a ddigwyddodd yn fynych ar draws bob un o'r 5 ardal. Ym mhob AHNE, dywedwyd bod arweinwyr (a thimau) y CDC yn agos-atoch, yn gefnogol ac yn barod eu cymorth o ddechrau'r broses i gyflawni prosiectau. Roedd hyn yn arbennig o amlwg ar gyfer rhai o'r grwpiau neu sefydliadau llai, gyda llai o brofiad o fynd trwy'r broses grant hon.

Er bod person enwebedig sy'n arweinydd i'r CDC ym mhob tîm, mae'r aelod hwnnw o staff yn ymgymryd â'r swyddogaeth hon fel rhan o rôl ehangach yn gyson. Yn ôl amcan, mae canran yr amser hwnnw sy'n cael ei dreulio yn amrywio ar draws ardaloedd AHNE, sef 20/30% - 50% yn gyffredinol, gydag un ardal yn adrodd ffigur is, sef 5/10%. Yn ogystal, mae

cyfraniad gan aelodau eraill y tîm, naill ai fel rhan o gymorth rheolwyr neu trwy gydweithredu â gwasanaethau ceidwaid neu wasanaethau eraill.

Mae pob un o Dimau'r AHNE yn hawlio elfen o'r 10% a ganiateir am gostau gweinyddol, er nad y swm llawn yn aml ac, yn achos Bryniau Clwyd a Dyffryn Dyfrdwy, roedd yn 5% yn unig yn ystod rhan ddiweddarach y cyfnod gwerthuso hwn. Er nad yw cost weinyddol gweinyddu'r grant i Awdurdodau Lleol wedi'i chyfrifo, gan amlaf, ymddengys fod y gost yn fwy na'r swm y gellir ei hawlio trwy'r grant.

Mae'r cyfraniad gweinyddol yn elfen hanfodol o'r gronfa a, hebdo, byddai risg nad yw Awdurdodau Lleol yn gallu gweinyddu'r CDC. Mae enghreifftiau o gronfeydd eraill sy'n cynnig lefelau ychydig yn uwch; fodd bynnag, at ei gilydd, ar yr amod nad oes gostyngiad, ymddengys fod y lefel bresennol yn darparu cyfraniad rhesymol, o ystyried y cyfraniad cadarnhaol a wna tuag at helpu i gyflawni Cynlluniau Rheoli AHNE.

Mae trafodaethau â phob tîm, fodd bynnag, wedi nodi bod cyllid i gynnal adnoddau staff yn bryder, yn enwedig yng ngoleuni newidiadau i ffrydiau cyllid Cyfoeth Naturiol Cymru, sy'n gweld newid cynyddol tuag at gyllid cyfalaf a chyllid prosiect. Er nad yw ffrydiau cyllid eraill yn ymwneud yn uniongyrchol â chyflawni'r CDC, byddan yn effeithio ar adnoddau staff yn fwy cyffredinol a fydd, yn anochel, yn effeithio ar effeithiolrwydd cyflwyno'r CDC yn ehangach.

### 2.3.5 Gwneud Penderfyniadau ar Grantiau – Pŵer Dirprwyedig

Pan fydd y cais am grant o dan drothwy £3 mil, mae pŵer wedi'i ddirprwyo i Dimau AHNE benderfynu ar y cais yn uniongyrchol, ac mae hyn yn digwydd yn aml. Yn achos Bryniau Clwyd a Dyffryn Dyfrdwy, mae mwy o duedd i fynd â'r prosiectau llai i'r paneli asesu hefyd a helpu i feithrin perthynas â'r panel yw'r rheswm a roddir dros wneud.

Mae pob prosiect dros y trothwy yn mynd gerbron y panel ar gyfer penderfyniad. Er y gwneir hyn yn gyffredinol fel rhan o gyfarfod (wedi'i drefnu ymlaen llaw neu a elwir mewn ymateb i nifer ddigonol o gynigion), gellir ei wneud trwy'r e-bost os bydd angen penderfyniad buan.

Mae potensial i gynyddu'r trothwy i adlewyrchu costau cynyddol, ond mewn gwirionedd, mae mwyafrif y prosiectau naill ai dros y trothwy neu ddigon islaw'r trothwy ac, felly, ni fyddent yn dylanwadu'n arwyddocaol ar nifer y prosiectau sy'n mynd gerbron panel. Byddai'n fuddiol adolygu hyn yn barhaus, gan ymateb i unrhyw angen y mae Timau'r AHNE yn ei nodi yn y dyfodol.

### 2.3.6 Paneli Asesu – Cyfansoddiad a Llywodraethiant

Caiff cyfansoddiad y paneli ei addasu i gyd-fynd â strwythurau llywodraethu presennol, ond yn fras, maent yn ceisio darparu cynrychiolaeth o blith y sectorau cyhoeddus, preifat a gwirfoddol. Yn ogystal â'r rhain, mae CNC a Thimau AHNE yn aelodau o'r paneli fel cynghorwyr.

Mewn ambell achos, cedwir yn gaeth at gydbwysedd y cynrychiolwyr, fel yn achos Môn, gydag un cynrychiolydd o bob un, sydd wedi bod trwy broses ymgeisio, a Dyffryn Gwy, y mae eu panel yn is-grŵp a gyfansoddwyd Partneriaeth yr AHNE, gyda 6 aelod: 2 gyhoeddus,

2 breifat, 2 wirfoddol. Mae Bryniau Clwyd a Dyffryn Dyfrdwy, sydd â phanel mwy gyda chynrychiolwyr o'r Cyd-bwyllgor a'r Bartneriaeth, yn cynnal yr un cyfansoddiad ar draws ei 9 aelod (ac eithrio CNC a Thîm yr AHNE fel cynghorwyr). Yn AHNE Gŵyr, mae rhaniad 50/50 yn fras rhwng cynghorwyr sir a rhanddeiliaid allanol, tra bod panel Llŷn yn cynnwys cynghorwyr (sir a chymuned / tref) yn bennaf, gyda rhai aelodau sector gwirfoddol.

Mae cydbwysedd buddiannau ar draws sectorau cymdeithasol, cymuned, economaidd ac amgylcheddol yn llai eglur. Er y gellir rhagdybio y byddai cynghorwyr (cymuned a sir) yn cynrychioli elfennau fel ystyriaethau cymunedol a chymdeithasol, mae'n bosibl y gallai meysydd penodol (fel yr amgylchedd neu ddiwylliant) gael eu tangynrychioli. Er y disgwyl y byddai'r rolau cynghori a ddarperir gan CNC a Thîm yr AHNE yn darparu'r meysydd arbenigedd hyn, byddai cynrychiolaeth o blith yr aelodau pleidleisio yn fuddiol o hyd.

Thema fynych ymhlith y paneli yw hyd y tymor aelodaeth. Ychydig iawn o dystiolaeth sydd o dderbyn aelodau newydd neu drosiant naturiol ymhlith aelodaeth. Yn ogystal, ymddengys fod rôl y cadeirydd yn aros yn weddol statig gan amlaf. Mae'r diweddariad diweddaraf i ganllawiau grant Lywodraeth Cymru wedi ceisio mynd i'r afael â hyn, gan gyflwyno canllawiau ar hyd tymor aelodau, yn ogystal â'r cyfansoddiad.

Hyd yma, nid yw'n ymddengys y bu unrhyw newidiadau sydd wedi deillio o'r newid hwn i'r canllawiau, ac eithrio Gŵyr, sydd wrthi'n diweddarau panel y grantiau. Mae trafodaethau â Thimau AHNE wedi awgrymu nad oes ganddynt unrhyw wrthwynebiad i'r dull sy'n cael ei argymhell yn yr arweiniad, er bod Môn wedi mynegi rhywfaint o bryder am y gallu i recriwtio aelodau newydd. Yn ogystal, mae Llŷn wedi dweud nad yw'r canllawiau ar hyn yn glir iawn.

### 2.3.7 Paneli asesu – Cyflwyno Prosiect

Gan amlaf, Timau'r AHNE sy'n cyflwyno ceisiadau prosiect, er nad dyma'r achos bob amser. Dywedodd rhai ymgeiswyr prosiect eu bod wedi cyflwyno'u prosiectau yn bersonol yng Ngŵyr a Llŷn, a dywedodd Bryniau Clwyd a Dyffryn Dyfrdwy eu bod yn gofyn am gyflwyniad gan rai prosiectau cymhleth.

Er yr oedd llawer o ymgeiswyr prosiect yn gyfforddus â'u rhyngweithio â'r panel, nid dyma'r achos ar rai adegau. Er mai lleiafrif yw'r adroddiadau hyn, maent yn rhoi adborth pwysig y dylid ei amlygu yma. Dywedodd un ymgeisydd i AHNE Gwyr fod y broses yn flinderus a theimlodd fod rhai o'r cwestiynau'n dangos diffyg dealltwriaeth o lwyddiant posibl eu prosiect, er y dylid nodi mai dyma'r unig adroddiad o'r fath ar gyfer yr ardal hon. Teimlai adborth gan ymgeisydd i banel Llŷn fod y cwestiynau iddynt yn amherthnasol i'r prosiect a meini prawf y grant, ac yn heriol eu natur. O ganlyniad, roedd yn amau a oedd rhai aelodau wedi darllen eu cais neu ganllawiau'r grant. Mae trafodaethau â rhai o fynychwyr eraill y panel hwn wedi cadarnhau natur wrthdrawiadol y cwestiynu a nodwyd rhywfaint o ymddygiad heriol gan rai aelodau panel a fu'n aelodau ers tro.

Er gwaethaf ychydig o adborth negyddol ynghylch y dull hwn, at ei gilydd, mae'r cyfle i gyflwyno syniadau prosiect yn werthfawr, gan roi platfform addas i'r ymgeisydd gyfleu gwerth y prosiect yn ei eiriau ei hun a, hefyd, ateb unrhyw gwestiynau sy'n codi. Fodd bynnag, mae'n bwysig sicrhau bod hyn yn gallu cael ei wneud mewn ffordd nad yw'n achosi teimlad o wrthdaro a bod ymgeisydd yn teimlo'n gyfforddus. Yn ogystal, gellid ystyried rhoi'r

cyfle hwn dim ond pan fyddai ychwanegu gwerth at y broses neu pan fo'n brosiect mwy cymhleth ac, felly, yn debygol o arwain at fwy o gwestiynau gan y panel.

### 2.3.8 Penderfyniad a Deiliannau Cais

Yn gyffredinol, cefnogir mwyafrif y prosiectau sy'n cyrraedd y paneli. Nid dweud yw hyn nad oes craffu digonol gan y panel, yn hytrach, mae'n glir bod Timau'r AHNE wedi darparu'r cymorth priodol i sicrhau bod prosiectau a gyflwynir o safon dda. Pan nad yw prosiect yn bodloni meini prawf y grant, neu heb ei ddatblygu'n ddigonol, bydd ymgeiswyr yn cael eu cyfeirio rywle arall yn gyffredinol neu'n cael eu hannog i oedi cyn cyflwyno, er mwyn datblygu'r prosiect ymhellach.

Yn ogystal, pan fydd dyraniadau cyllid eisoes wedi'u defnyddio, gall cyflwyniadau i'r panel gael eu hatal tan y blynyddoedd dilynol, neu gellir dweud wrth ymgeisydd prosiect i oedi cyn gwneud cais. Yn amlwg, mae Timau AHNE yn ymdrechu i reoli disgwyliadau a chydbwysu cyllidebau grant i leihau siom i ymgeiswyr. Ni werthuswyd p'un ai a yw'r panel yn cael gwybod am ymgeiswyr aflwyddiannus, neu ymgeiswyr sy'n cael eu hannog i oedi, fodd bynnag nid oedd cyfeiriad at hyn yn yr adroddiadau blynyddol.

Gan amlaf, mae rhestr wirio neu daflen sgorio a thrafodaeth gyffredinol yn llywio'r penderfyniad, yna gwneir y penderfyniad. Yn achos Gŵyr, mae ffurflen 'asesu'r cais' yn ategu hyn. Mae'r rhestr wirio'n seiliedig ar set o feini prawf, gan gynnwys 'meini prawf craidd' y mae'n rhaid eu bodloni a meini prawf 'eraill', nad ydynt oll yn orfodol.

Mae rhan fwyaf o'r rhestri meini prawf yn debyg, ond mae rhai gwahaniaethau, gan awgrymu bod hyn yn rhywbeth a ddatblygwyd yn ystod dyddiau cynnar yr CDC, gyda chyfeiriad at Agenda 21 yn rhoi arwydd o'r amserlen ers datblygu'r ddogfen hon. Mae'r meini prawf ar gyfer Dyffryn Gwy a Gŵyr yn cael eu hadlewyrchu yn nogfennau canllawiau'r grant ac maent yn cyd-fynd yn agosach â chanllawiau grant presennol Llywodraeth Cymru; nid yw'r rhain wedi'u cyflwyno ar ffurf 'rhestr wirio' ar wahân, tra bod Bryniau Clwyd a Dyffryn Dyfrdwy, Llŷn a Môn yn darparu'r rhain i ymgeiswyr ar ffurf rhestri gwirio meini prawf.

Mae adborth gan rai ymgeiswyr prosiect wedi awgrymu diffyg eglurder ynghylch sut byddai prosiectau cael eu sgorio neu eu blaenoriaethu. Gwelwyd un enghraifft o brosiect yn cael ei wrthod gan gael gwybod 'na wnaeth y panel flaenoriaethu'r prosiect' a chafodd un prosiect arall gynnig grant llai, heb ddealltwriaeth glir pam.

Hefyd, mae trafodaethau â Thimau'r AHNE wedi awgrymu y byddai meini prawf a/neu ganllawiau mwy cyfredol y gellid eu rhannu gydag ymgeiswyr yn fuddiol.

Timau'r AHNE sy'n adrodd penderfyniadau yn ôl i ymgeiswyr a heblaw am y pwyntiau a wnaed uchod, dywedir eu bod yn amserol ac yn gadarnhaol. Pan fo angen aros am waith papur mwy ffurfiol yn cadarnhau, mae'r tîm fel arfer yn rhoi gwybod ar lafar. Darperir cadarnhad ffurfiol o lwyddiant ar ffurf llythyr cynnig, sy'n amlinellu gofynion cyflawni'r prosiect a hawlio'r grant, gan gynnwys unrhyw amodau a osododd y panel.



### 2.3.9 Hawliadau Grant Prosiect

Yn unol â chanllawiau Llywodraeth Cymru, rhoddir cyfle i ymgeiswyr hawlio ddwywaith y flwyddyn, ym mis Tachwedd a mis Chwefror. Mae'n ofynnol i ymgeiswyr ddarparu'r dystiolaeth angenrheidiol, ar ffurf anfonebau, derbynebaw, taflenni amser ac ati. Ni wnaeth trafodaeth â derbynyddion prosiectau a Thimau'r AHNE awgrymu unrhyw broblemau i'r perwyl hwn, ond cydnabuwyd bod y broses yn gofyn i Dimau AHNE neilltuo amser sylweddol i fynd ar drywydd y wybodaeth berthnasol a'i dwyn ynghyd. Nodwyd gwerth amlinellu'r gofynion yn gynnar, gyda Môn yn adrodd am welliannau i'r broses yn sgil cyflwyno'r gofynion hawlio yn fwy eglur o fewn y llythyron cynnig. Eto, adroddodd ymgeiswyr prosiect yn gadarnhaol am y cymorth a oedd ar gael, gan roi pwys mawr ar y gallu i siarad ag unigolyn lle'r oeddent eisoes wedi sefydlu perthynas waith.

Er nad ydynt yn effeithio ar lwyddiant cyffredinol cynllun y CDC, gwnaed ychydig arsylwadau ar arferion gweithio mewnol:

- Dywedodd un prosiect o Fôn bod bwlch sylweddol rhwng gwariant y prosiect (Gorffennaf) a chael yr arian ym mis Chwefror, gan achosi pryder o ran llif arian.)
- Roedd Dyffryn Gwy a Gŵyr yn gallu rhoi'r dewis i rai prosiectau dderbyn y cyllid hwn ymlaen llaw, ond ymddengys mai nhw yw'r unig AHNE sy'n cynnig hyn ar hyn o bryd. Mae'r dull hwn wedi'i fabwysiadu hefyd gan Awdurdod Parc Cenedlaethol Arfordir Penfro wrth weinyddu'r CDC, a rhai cyllidwyr sefydledig fel Cronfa Treftadaeth y Loteri Genedlaethol. Tra'n cydnabod y bydd hyn yn fater i bob Awdurdod Lleol unigol ei ystyried, teimlir y gallai mabwysiadu dull o'r fath gynyddu gallu rhai sefydliadau llai i gael at y gronfa hon.

### 2.3.10 Adroddiadau Grant Blynnyddol

Mae'n ofynnol i bob AHNE ddarparu adroddiad prosiect i Lywodraeth Cymru bob mis Awst, yn dilyn diwedd y flwyddyn ariannol flaenorol. Yn gyffredinol, mae Timau AHNE o'r farn bod hon yn amserlen addas ar gyfer ysgrifennu'r adroddiadau. Mae'r adroddiadau'n rhoi crynodeb o'r penderfyniadau a wnaed a'r prosesau a ddilynwyd, crynodeb ariannol a manylion am brosiectau unigol. Mae canllawiau grant Llywodraeth Cymru yn darparu strwythur adrodd a awgrymir ar gyfer y gronfa, sy'n cwmpasu meysydd allwedd, gan gynnwys sut mae'r prosiectau yn cyflawni yn unol â meysydd polisi allweddol.

Timau'r AHNE sy'n gyfrifol am gyflawni'r adroddiadau hyn ac mae gwybodaeth gan dderbynyddion grant unigol yn llywio'r adroddiadau hyn, i raddau helaeth. Yn achos Dyffryn Gwy a Bryniau Clwyd a Dyffryn Dyfrdwy, templed sy'n llywio fformat yr adroddiad hwn (fel y'i hamlinellir yn 'Dogfennau a Chanllawiau'), ond mae dull Môn a Gŵyr yn fwy hyblyg, ac mae adrodd yn Llŷn yn dibynnu weithiau ar drafod dros y ffôn neu ymweliadau.

Mae trafodaethau â derbynyddion prosiect yn awgrymu y byddai'r rhan fwyaf ohonynt yn croesawu (neu maent yn croesawu) darparu templed i'w ddilyn, neu o leiaf i lywio'r broses. Gofynnwyd am rywfaint o hyblygrwydd, oherwydd cydnabuwyd na fyddai pob prosiect o reidrwydd yn gallu ymateb i bob cwestiwn. At hynny, roedd rhai ymgeiswyr o'r farn y dylai Timau AHNE, yn hytrach na grwpiau unigol, fynd i'r afael â rhai cwestiynau mwy heriol (er

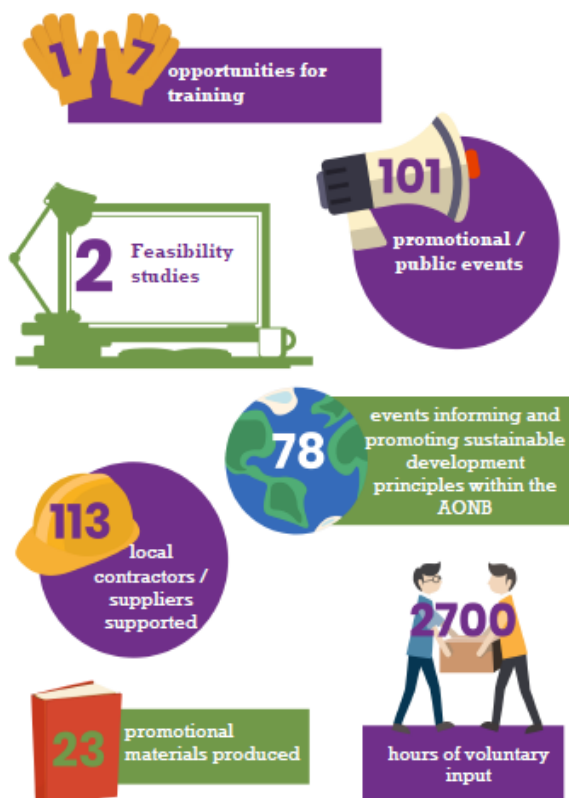
enghraifft sut mae prosiectau'n cyflawni yn unol â fframweithiau polisi a deddfwriaethol), yn enwedig yn achos prosiectau llai.

Mae manylder a lefel y wybodaeth a gyflwynir i Lywodraeth Cymru yn amrywio ar draws y 5 ardal ac, weithiau, o fewn yr adroddiadau, er bod elfennau allweddol fel cost, cyllid cyfatebol, disgrifiad o'r prosiect ac allbynnau a deilliannau (mewn fformatau gwahanol) yn cael sylw ar y cyfan. Mae'n amlwg lle y mae derbynnydd grant wedi rhoi lefel uwch o fanylder ac mae hyn wedi'i gynnwys yn yr adroddiadau blynyddol, gan roi darlun mwy cyflawn o ddeilliannau'r prosiect. *D.S. Darperir manylion pellach am fanylder prosiectau unigol, a ddarperir ym mhob Adroddiad Blynyddol, yn Adran 3.2.*

Mewn ambell achos, lle'r arweiniodd cyllid prosiect at astudiaeth dichonoldeb neu beilota cynnyrch newydd (fel yr Astudiaeth Dichonoldeb Biodecstilau), nid yw'n eglur a ddarparwyd y rhain i Dîm yr AHNE neu eu cynnwys ochr yn ochr â'r adroddiad blynyddol. Er nad oes angen o bosibl darparu copiau o bob adroddiad o'r fath i Lywodraeth Cymru, byddai rhywfaint o eglurder ynghylch casgliad unrhyw astudiaeth o'r fath yn ddefnyddiol i ddangos gwerth buddsoddiad y CDC.

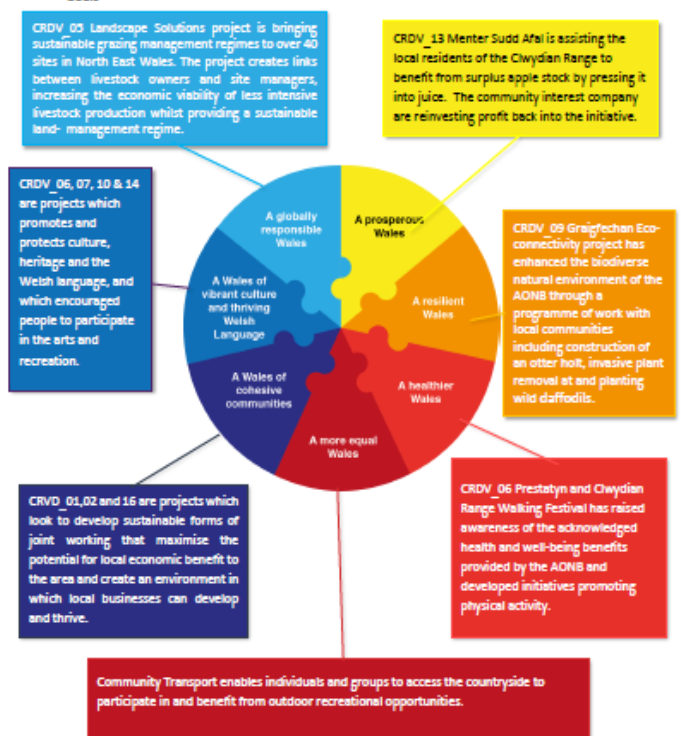
Cafodd rhai adroddiadau eu hymestyn ymhellach trwy ddefnyddio ffeithluniau i bortreadu effaith y cynllun yn ei gyfanrwydd. Mae'r delweddau isod, a dynnwyd o Adroddiad 2019/20 Bryniau Clwyd a Dyffryn Dyfrdwy, yn rhannu rhai ffigurau clir a hawdd eu dethol, ynghyd ag enghreifftiau o gyflawni yn erbyn nodau llesiant, a fyddai'n ddefnyddiol i helpu codi proffil y gronfa yn lleol ac yn genedlaethol.

#### Associated Noteworthy Outputs



#### Well-being Goals – how has SDF contributed in 2019/20?

In 2019 the panel considered how projects delivered for the Well-being of Future Generations Goals



Mae ymagwedd debyg yn cael ei harchwilio ym Môn a hyn o bryd, gan fwrw golwg ar sut gall y prosiect a gwybodaeth gryno gael eu cyflwyno mewn ffordd fwy deniadol, gan rannu fformatau gwahanol i adroddiadau blaenorol a gyflwynwyd.

Cronfa Datblygu Cynaliadwy (CDC) Sustainable Development Fund (SDF)		2021/22	
12	Prosiect Projects		5 Ysgol Uwchradd Secondary Schools 2 Ysgol Gynradd Primary Schools
£100,00	Wedi'i wario Expenditure		1 Swydd llawn amse wedi'i chreu Full-Time job creat
2,000+	Cyfranogwyr (babi i 65oed+) Participants (baby to 65yrs+)		3,400+ Dilymwyr y Cyfryng Cymdeithasol Social Media follow
100+	Teithiau Tywys ac Ymweliadau Maes Guided Walks and Field Visits		£144.69 - £26,802.04 Ystod mewn gwerth grant Range in grant value



## Actif Wood Wales

Project Timetable: 1 year / 2021-22  
 Applicant: Coed Lleol/Small Woods  
 SDF Allocation: Total claimed £10,917.89



### Project Aims

- ✓ To improve people's health and wellbeing through social prescribing regular activities in woodlands
- ✓ Provide training for activity leaders and partner organisations to ensure high quality activities and long-term sustainability
- ✓ To increase participants understanding of, and interest in the AONB

### Key Information

- Sessions including:
- 55 Face to Face woodland sessions
  - 74 Drop-in groups
  - 72 Walking groups
  - 30 Local Zoom sessions
  - 209 Participants engaged in one or more activities/befriending (168 Adults and 41 children)
- Training for leaders from Anglesey:
- 4 Outdoor First Aid
  - 4 Mental Health Awareness
  - 4 Walk Leader Training
  - 4 Best Practices Workshop



### 2.3.11 Hyrwyddo Prosiectau llwyddiannus

Nid yw'n ymddangos bod y Gronfa Datblygu Cynaliadwy, a'i heffaith, yn arbennig o weladwy ar draws yr AHNE, y tu hwnt i rwydweithiau presennol lle y gall pobl eisoes fod yn ymwybodol o fodolaeth y gronfa. Gellir dweud yr un peth yn genedlaethol, gydag adborth gan bartneriaid allweddol yn awgrymu bod proffil y gronfa yn gymharol isel.

Er nad yw'n helaeth, mae'n amlwg bod enghreifftiau cadarnhaol o hyrwyddo, sy'n cynnwys enghreifftiau o brosiectau a rhai astudiaethau achos ar rai o wefannau a / neu gyfryngau cymdeithasol yr AHNE, adran bwrrpasol ar brosiectau wedi'u hariannu yng Nghylchlythyr Llygad Llŷn (fel y nodwyd eisoes) a rhoi gwybod am brosiectau fel rhan o fecanweithiau adrodd mewnol mewn Awdurdodau Lleol.

Mae enghreifftiau o brosiectau sydd wedi cynnal eu cyhoeddusrwydd eu hunain ac, yn sicr, mae'r defnydd o'r logo wedi'i nodi pan gaiff deunydd cyhoeddedig ei gynhyrchu. Mae enghreifftiau o dderbynyddion prosiect yn cydnabod y gronfa yn cynnwys:

- [Prosiect Nitten Field](#)
- [Afonydd Gŵyr, Ymddiriedolaeth Afonydd Gorllewin Cymru](#)
- [Prosiect y Bele, Ymddiriedolaeth Natur Gwent](#)

## 2.4 Pwyntiau ac Arsylwadau Allweddol

**Cylch Cyllido Llywodraeth Cymru:** Nodwyd bod symud i ffwrdd rhag cyllid blynyddol i gynnig tair blynedd yn cael ei werthfawrogi'n fawr a'i fod yn fuddiol ar gyfer cyflawni prosiectau yn fwy effeithiol. Nodwyd hyn gan Dimau'r AHNE a derbynnyddion grant ac roedd tystiolaeth ohono hefyd wrth gyflawni prosiectau, gan ganiatáu am fwy o gynllunio, ymgysylltu a chyflawni hirdymor. Mae lefelau cyfathrebu da rhwng Llywodraeth Cymru a Thimau'r AHNE hefyd yn cynyddu hyder mewn cyllid yn y dyfodol, sydd yn ei dro'n caniatáu am gynllunio a chyfathrebu gwell gyda darpar ymgeiswyr grant.

**Cymorth Staff:** Mae rôl gadarnhaol Timau AHNE wrth gefnogi ymgeiswyr yn eithriadol ac roedd yr holl brosiectau a gafodd ymweliad fel rhan o'r gwerthusiad yn meddwl yn fawr ohonynt. Mae'n elfen amlwg ac arbennig o gadarn o'r fframwaith cyllido hwn ac mae wedi caniatáu i grwpiau na fyddai wedi gallu neu fod yn hyderus i wneud cais i gyrrff cyllido sydd heb eu gwreiddio yn y gymuned leol gael at gyllid. Gan nodi pryderon a fynegodd Dimau'r AHNE am sicrwydd cyllid refeniw ehangach, byddai unrhyw ymdrechion y gellid eu gwneud i fynd i'r afael â phryderon am adnoddau'n cynnig cyfleoedd ychwanegol am gydweithredu a gweithio mewn partneriaeth â phrosiectau wedi'u hariannu gan y CDC.

**Hyrwyddo grantiau:** Mae ymwybyddiaeth o'r CDC fel cyfle cyllido posibl wedi'i gyfyngu i raddau helaeth i gael gwybod ar lafar / rhwydweithiau hysbys mewn rhai ardaloedd. Byddai'n deilwng hyrwyddo'r grant ymhellach, yn enwedig pan mae hawlio grantiau gan ymgeiswyr newydd / ymgeiswyr dan arweiniad y gymuned yn fwy cyfyng.

**Cael at Wybodaeth Grant:** Ar y cyfan, ceir gafael ar ffurflenni gwneud cais am grant trwy gysylltu'n uniongyrchol â Thimau'r AHNE. Er nad oes tystiolaeth bod diffyg mynediad uniongyrchol at wybodaeth am y grant yn cael ei ystyried yn rhwystr, mae darparu mynediad ar-lein i feini prawf y grant a chymhwysedd yn rhoi'r cyfle i'r grant fod yn fwy hygyrch ac i'w hyrwyddo'n fwy.

**Dogfennau Grant:** Mae amrywiaeth dda o ddogfennau ar waith i gefnogi'r broses, ond mae angen adnewyddu rhai o'r dogfennau hyn i adlewyrchu newidiadau a diweddariadau a wnaed dros y blynyddoedd, gan gynnwys diweddariadau i ganllawiau Llywodraeth Cymru yn ddiweddar. Y ffordd orau o wneud hyn fyddai ar y cyd rhwng Timau AONB, Cymdeithas Genedlaethol AHNE a Llywodraeth Cymru, gan fanteisio ar y wybodaeth a'r enghreifftiau unigol sydd eisoes yn bodoli. Nodwyd bod y canlynol yn debygol o elwa o gael eu diweddarau:

- Adnewyddu meini prawf / dibenion y grant, fel y'u hamlinellir yn y llythyr cynnig a'r canllawiau, gan geisio'u cysoni a'u symleiddio, efallai
- Meini prawf / systemau sgorio, y gellir eu darparu i ymgeiswyr prosiect
- Templed neu strwythur adrodd i ymgeiswyr prosiect.

Yn ogystal, dylid ystyried cynnig ffurflen gais symlach i brosiectau llai.

**Paneli Asesu - Cyfansoddiad a Llywodraethiant:** Cytuno ar y cyd ar ddull er mwyn sicrhau bod pob panel yn gyson ac yn llywodraethu'n effeithiol. Gallai hyn gynnwys:

- Rhaglen hyfforddi neu ymgysylltu sy'n rhoi trosolwg o ddibenion y CDC, sy'n atgyfnerthu rôl aelodau panel ac sydd hefyd yn rhoi cyfle i sicrhau bod aelodau panel yn gwybod am flaenoriaethau sy'n dod i'r amlwg. Er mwyn cynnal lefel addas o awdurdod ac annibyniaeth, ac annog rhannu gwybodaeth ar draws yr AHNE hefyd, yn ddelfrydol, byddai hyn yn cael ei wneud gan rywun sydd heb gysylltiad â'r panel ar hyn o bryd, fel Cymdeithas Genedlaethol AHNE.
- Presenoldeb cynyddol / achlysurol gan Lywodraeth Cymru i arsylwi trafodaethau panel, rhoi adborth ar flaenoriaethau cenedlaethol a rhoi cyfle ymhellach i rannu gwybodaeth am weithgareddau o ardaloedd eraill. Ymgwymerwyd â dull o'r fath gyda phaneli cyllido LEADER, gan helpu i gynyddu ymgysylltiad rhwng Llywodraeth Cymru a phartneriaid cyflawni lleol.
- Ystyried mecanweithiau neu ofynion adrodd ychwanegol a allai fod yn ddefnyddiol i sicrhau bod canllawiau Llywodraeth Cymru'n ategu ac yn galluogi trafodaethau llywodraethu effeithiol a chynrychiolaeth briodol sectorau a grwpiau budd.

**Gwneud Penderfyniadau:** Mae rhai elfennau o benderfyniadau a fyddai'n elwa o fwy o dryloywder mewn rhai ardaloedd. Mae'r rhain yn cynnwys:

- Sicrhau bod eglurder i ymgeiswyr am fethodolegau sgorio (fel y nodwyd o dan ddogfennau grant) a sut mae eu prosiectau wedi cael eu sgorio / eu hasesu.
- Adrodd ar brosiectau sydd eisoes wedi cael eu dal yn ôl / sydd wedi cael cynnig cyllid ar lefel is na'r cais, oherwydd bod cyllid eisoes wedi'i ddyrannu. Byddai hyn yn ddefnyddiol hefyd wrth ddangos y galw ar y gronfa, a allai gael ei ddefnyddio wrth ddadlau dros gyllid parhaus / mwy o gyllid gan Lywodraeth Cymru.

**Adroddiadau Blynyddol:** Ar hyn o bryd, mae'n anodd llwyr werthfawrogi effaith y gronfa a'r prosiectau a gefnogwyd. Byddai ymagwedd systematig at yr adroddiadau blynyddol yn sicrhau bod effaith y gronfa yn fwy amlwg, gyda dethol ffigurau a deilliannau allweddol yn haws. Dylai hyn gynnwys y fformatio / y manylder am brosiectau unigol ac, yn holl bwysig, crynodeb o effaith y cyllid ar gyfer pob ardal, gan roi manylion pellach am flaenoriaethau allweddol Llywodraeth Cymru. Lle y bo gan Lywodraeth Cymru flaenoriaethau cadarn / sy'n dod i'r amlwg, dylid ystyried darparu ffocws ychwanegol ar y meysydd hyn, er mwyn dangos gwerth y gronfa yn ehangach. Eto, mae hyn yn rhywbeth y dylid ei ddatblygu a chytuno arno ar y cyd, gan dynnu ar enghreifftiau sydd eisoes yn bodoli yn y rhwydwaith AHNE.

Ochr yn ochr â hyn, byddai'n fuddiol cael eglurder pellach, neu rannu adroddiadau a gynhyrchwyd fel rhan o astudiaethau hyfywedd neu wrth beilota cynnyrch.

**Hyrwyddo Prosiectau Llwyddiannus:** Byddai'n deilwng ymgymryd ag ymagwedd gydweithredol at ddathlu llwyddiant y cynllun a cheisio cynyddu ei broffil, yn lleol ac yn genedlaethol. Heb os, bydd yr hinsawdd economaidd rydym yn ei wynebu'n rhoi pwysau ar gyllidebau cyhoeddus a bydd cydnabod a hyrwyddo'r gronfa yn fwy yn bwysig ar gyfer cynnal, neu hyd yn oed cynyddu, cefnogaeth i'r gronfa.

Bydd adrodd mwy targedig, fel yr amlygwyd ar gyfer yr adroddiadau blynyddol, yn gwneud cyfraniad gwerthfawr yma, ond byddai gweithgarwch hyrwyddo ychwanegol yn fuddiol.

Wrth gydnabod pwysau presennol ar staff, lle y bo'n bosibl, gellid ystyried gweithgareddau fel:

- Rhannu a defnyddio mwy ar fideos hyrwyddo (cyfeirir at rai enghreifftiau rhagorol yn nes ymlaen yn yr adroddiad hwn)
- Creu a rhannu astudiaethau achos
- Mwy o amlygrwydd ar wefannau AHNE unigol a / neu wefan Cymdeithas Genedlaethol AHNE
- Dathliad, lle y caiff prosiectau dethol gyfle i rannu'u stori'n ehangach.

### 3 Prosiectau a gyflawnir gan y CDC

#### 3.1 Dull gwerthuso

Er mwyn gwerthuso effaith y cynllun yn fwy trylwyr, gwerthuswyd pob AHNE yn ei thro, trwy adolygu adroddiadau'r CDC a ddarparwyd i Lywodraeth Cymru yn ystod y cyfnod gwerthuso a thrwy ymweliadau â safle / cyfarfodydd â detholiad o brosiectau ym mhob ardal. Nid yw'n bosibl gwerthuso pob prosiect yn erbyn yr holl feini prawf, oherwydd y manylion sydd ar gael am brosiectau, ond mae'n bosibl gwneud gwerthusiad manylach ar gyfer y prosiectau a gafodd ymweliadau, gyda manylion pellach wedi'u darparu lle bo hynny'n berthnasol.

Mae meini prawf gwerthuso wedi'u grwpio'n categorïau ehangach (gweler y tabl isod), gan geisio mynd i'r afael ag amrediad y meini prawf sydd wedi'u rhestru yn y canllawiau a'r r dibenion, fel y'u hamlinellwyd yn llythyron cynnig Llywodraeth Cymru. D.S. mae'r rhain yn categorïau eang a gall fod rhywfaint o orgyffwrdd.

Dyma nhw:

Categoriâu Gwerthuso	Canllawiau ac amodau grant
Cynaliadwyedd, y newid yn yr hinsawdd a bioamrywiaeth (gan ddangos arloesi ac arfer gorau)	Archwilio ffyrdd arloesol o gyfrannu at y cyfleoedd a'r heriau yn agenda bresennol Llywodraeth Cymru ar gyfer yr amgylchedd a chynaliadwyedd. I'w hystyried: y Nod Llesiant: Cymru gydnerth; Polisi Adnoddau Naturiol: cydnerthedd yr ecosystem, y newid yn yr hinsawdd a dirywiad mewn bioamrywiaeth, atebion seiliedig ar natur, ynni adnewyddadwy; Plymio Dwfn Bioamrywiaeth.
Cymunedau cynaliadwy ac iach	Meithrin capasiti mewn cymunedau lleol a datblygu a chefnogi prosiectau yn y gymuned sy'n hyrwyddo amcanion datblygu cynaliadwy. I'w hystyried: Nodau Llesiant: Cymru Iachach a Mwy Cyfartal, Cymru o gymunedau cydlynus, Diwylliant ac Iaith; Polisi Adnoddau Naturiol: cymunedau iach, egniol a chysylltiedig; Gwerthfawr a Chydnerth: lleoedd gwerthfawr, ymgysylltu â chroestoriad mwy amrywiol o gymdeithas a'u cynnwys.

Codi ymwybyddiaeth a newid cadarnhaol mewn ymddygiad er cynaliadwyedd	Creu mwy o ymwybyddiaeth a dealltwriaeth o gynaliadwyedd ymhlith preswylwyr ac ymwelwyr, a hwyluso newid cadarnhaol mewn ymddygiad. Hefyd i'w hystyried: y Nod Llesiant: Cymru sy'n gyfrifol ar lefel fyd-eang
Dibenion yr AHNE ac amcanion Cynllun Rheoli'r AHNE	<ul style="list-style-type: none"> <li>- Diogelu a gwella harddwch naturiol i dirwedd</li> <li>- Hyrwyddo ffurfiau cynaliadwy o ddatblygu cymunedau lleol yn economaidd ac yn gymdeithasol (I'w hystyried: y Nod Llesiant: Cymru Lewyrchus; Polisi Adnoddau Naturiol: twf gwyrdd ac arloesi i greu swyddi cynaliadwy; economi sy'n defnyddio adnoddau yn effeithlon; her y Polisi Adnoddau Naturiol: penderfyniad y DU i adael yr UE)</li> <li>- Bodloni galwadau hamdden, cyhyd â bod hynny yn gyson â chadwraeth yr ardal, ac anghenion amaeth, coedwigaeth a'r defnydd arall ar dir</li> <li>- Amcanion pob cynllun rheoli</li> </ul>
Egwyddorion Datblygu Cynaliadwy a gweithio mewn partneriaeth	Wedi'u hystyried drwyddi draw. I'w hystyried: Yr hirdymor, atal, integreiddio, cydweithredu, cynnwys.

Dylid pwysleisio y byddai'n anodd i brosiectau unigol gyflawni yn unol â phob maen prawf. Mae'n rhesymol disgwyl y byddai prosiectau'n canolbwyntio ar elfennau penodol, ar yr amod bod elfennau allweddol o feini prawf y grant yn cael eu bodloni. Yn ei gyfanrwydd, fodd bynnag, mae'n rhesymol gosod mwy o ddisgwyliad ar AHNE unigol i gyflawni'n fwy cynhwysfawr yn unol â meini prawf y grant, gan gydnabod y bydd blaenoriaethau lleol sy'n dangos ac yn dylanwadu ar gryfderau mewn ardaloedd penodol.



## 3.2 Cyflawni Prosiectau o fewn pob AHNE

### 3.2.1 AHNE Bryniau Clwyd a Dyffryn Dyfrdwy

#### Trosolwg

Mae'r adroddiadau'n cyflwyno ystod ac amrywiaeth prosiectau yn dda, gyda ffotograffau ar y blaen yn dangos amrywiaeth o ddiwylliant a phobl, cynefin, tirwedd, mynediad a llesiant, a chymuned ac economi. Ar y cyfan, mae thema gadarn o gyflawni yn unol â bwyd a chynnyrch lleol, cadwraeth a hyrwyddo hanesyddol ac archeolegol, a thirwedd a bioamrywiaeth. Mae'r prosiectau'n arddangos cwmpas eang y gronfa, a all gyflawni yn erbyn amrywiaeth o flaenoriaethau polisi.

Mae'r adroddiadau'n elwa o adran ragarweiniol sy'n amlygu targedau allweddol a chyflawni yn erbyn y Nodau Llesiant (ar gyfer blynnyddoedd 18/19 ac 19/20). Mae'r adrannau hyn yn helpu i gyflwyno effaith gyffredinol y cynllun, yn ogystal â'r manylion a ddarperir ar gyfer pob prosiect. Er enghraifft, fe wnaeth 2018/19 gynnwys cyflawni'r allbynnau canlynol:

- Creu 11 swydd
- Darparodd 8 prosiect gyfleoedd gwirfoddoli
- Darparodd 6 phrosiect hyfforddiant / codi ymwybyddiaeth am gynaliadwyedd
- Dros 2000 o oriau gwirfoddolwyr
- Ymgysylltu â 19,000 o bobl fel rhan o'r prosiectau
- 2 brosiect wedi meithrin capasiti yn y gymuned
- Cadwraeth un nodwedd hanesyddol, un astudiaeth hyfywedd, un astudiaeth beilot

Yn 2019/20, darparwyd allbwn ychwanegol:

- 78 digwyddiad yn hyrwyddo egwyddorion datblygu cynaliadwy
- 101 digwyddiad hyrwyddo

Fe wnaeth disgrifiadau o brosiectau unigol elwa hefyd o dabl clir a oedd yn daprau allbynnau a deilliannau'r prosiect hwnnw, gan gyfeirio'n glir at amcanion y cynllun rheoli.

Gwerth prosiectau oedd rhyw £2.8 mil, ar gyfartaledd, gyda 21 prosiect ar gyfartaledd yn cael cefnogaeth bob blwyddyn. Defnyddiwyd cyllid yn dda i sicrhau cyllid cyfatebol.

#### Cynaliadwyedd, y newid yn yr hinsawdd a bioamrywiaeth

Mae amrediad da o brosiectau sy'n cyflawni yn erbyn agendau amgylcheddol a chynaliadwyedd, gan ddangos lefel dda o gyflawni yn erbyn y categori hwn.

Mae bioamrywiaeth a chydnerthedd ecosystemau'n cael eu cynrychioli'n dda wrth gyflawni'n grant bob blwyddyn. Mae enghreifftiau'n cynnwys:

- Prosiect Robocut, a ariannodd 3 diwrnod o arddangos 'Roboflail', sef peiriant ysgafn y gellir ei reoli o bell. Yr ardaloedd targed oedd rhostiroedd anodd cael atynt a'u rheoli trwy bori, gyda phrysg yn tyfu arnynt o ganlyniad. Mae'r prosiect wedi arwain at safleoedd sy'n cael eu rheoli'n well, ailgychwyn pori mewn mannau, perthnasoedd gwaith gwell gyda'r porwyr a mwy o gynefin ar gyfer y rugiar ddu, sef

rhywogaeth â blaenoriaeth yn yr ardal. Mae adroddiadau anecdotaidd gan Dîm yr AHNE yn awgrymu cynnydd yn nifer y grugieir yn yr ardal. Er nad yw'n bosibl priodoli hynny i'r prosiect hwn yn unig, mae potensial i'r prosiect fod yn ffactor a gyfrannodd.

- Fe wnaeth prosiect Eco-gysylltedd Graigfechan gefnogi grwpiau cymunedol i reoli Gwarchodfeydd Natur Lleol, y mae un ohonynt yn Safle o Ddiddordeb Gwyddonol Arbennig. Cefnogodd gweithgareddau gadwraeth dyfrgwn trwy greu gwâl, adfer cynefin trwy gael gwared ar rywogaethau goresgynnol a mwy o ddarpariaeth i beillwyr trwy blannu cennin pedr cynhenid. Mae buddion ychwanegol o'r cynllun yn cynnwys trafod estyniad i ffin y warchodfa, gan gynnig mwy o amddiffyniad i fioamrywiaeth yn y tymor hir.
- Mae creu Pwll Tafarn y Gelyn a'i wella ymhellach yn rhoi enghraifft dda o fentr bioamrywiaeth dan arweiniad preswylwyr lleol, a nododd gyfle i greu'r nodwedd fioamrywiaeth hon fel ased cymunedol.
- Fel rhan o gynllun y CDC, mae Bryniau Clwyd a Dyffryn Dyfrdwy yn cynnal cynllun grantiau cefn gwlad pwrpasol ac, er ei bod yn gronfa fechan, mae'n amlwg ei bod wedi hybu creu a gwell a nodweddion ffiniau, gan gyflawni cynlluniau adfer a chreu gwrychoedd a waliau cerrig yn gyson.

Er na chaiff ei gynrychioli cymaint, gwelir enghreifftiau o brosiectau i fynd i'r afael â'r newid yn yr hinsawdd, naill ai'n uniongyrchol neu'n anuniongyrchol:

- Mae Ynni Lleol yn 2018/19 yn dangos ymagwedd arloesol at gynhyrchu cysylltiadau cryfach rhwng defnyddio ynni a chynhyrchu ynni adnewyddadwy yn lleol trwy greu clwb ynni lleol. Er bod ffactorau allanol wedi arwain yn y pen draw at fethu â symud ymlaen gyda'r 'newid', mae gallu treialu cynlluniau fel hyn yn bwysig o hyd
- Bu cyflawni cyson a chadarnhaol o ran hyrwyddo a chefnogi bwyd a chynnyrch lleol a fydd, yn ei dro, yn annog siopa lleol gyda llai o deithio yn fudd ychwanegol

Mae Prosiect Sudd Afal yn cynnig enghraifft o leihau gwastraff, gan ddefnyddio afalau i greu cynnyrch lleol, a fyddai wedi bod yn wastraff fel arall, ac ymuno ag adduned Di-blastig Rhuthun hefyd. Mae prosiectau Actif Woods Wales a Natur er Iechyd yn dangos y defnydd ar yr amgylchedd naturiol fel ateb seiliedig ar natur i iechyd a llesiant, ac atal unigrwydd ac ynysu, gyda'r gwelliannau i fynediad ym Mhwll Tafarn y Gelyn yn darparu'r mynediad at natur.

#### Cymunedau cynaliadwy ac iach

Yn gyffredinol, mae prosiectau naill ai'n cael eu datblygu a'u cyflawni gan y gymuned neu maent yn dangos ymgysylltiad â'r gymuned a budd iddi. O blith y prosiectau a ddewiswyd ar gyfer ymweliadau, roedd y mwyafrif yn gallu dangos sut cafodd y prosiectau eu hadnabod trwy angen lleol, gan gynnwys cysylltiad aelodau'r gymuned a busnesau lleol trwy gydol y cyflawni.

Mae enghreifftiau o brosiectau sy'n dangos ffocws eithriadol o gadarn ar y gymuned, gan feithrin ymdeimlad o gydlynid cymunedol, fel [Siop Gymunedol Cilcain](#). Ar ôl cau unig siop y

pentref, daeth y gymuned leol ynghyd a sefydlu siop a chaffi ym mherchnogaeth y gymuned, sy'n llwyddiannus o hyd ac yn cael ei chefnogi'n dda gan wirfoddolwyr.

Mae nifer dda o brosiectau sy'n rhoi'r cyfle i ymgysylltu â'r amgylchedd naturiol, gan gynnwys yr AHNE ei hun:

- Mae Gŵyl Gerdded Prestatyn a Bryniau Clwyd wedi codi ymwybyddiaeth o fuddion iechyd a llesiant yr AHNE ac wedi datblygu mentrau sy'n hyrwyddo gweithgarwch corfforol.
- Mae prosiectau Actif Woods Wales a Natur er Iechyd yn rhoi buddion iechyd a llesiant i'r cyfranogwyr trwy gyflwyno gweithgareddau yn yr amgylchedd naturiol. Dangosont eu bod wedi addasu'n gadarnhaol i'r cyfnod clo trwy ddatblygu gwasanaeth cyfeillio dros y ffôn, gan gynnig cefnogaeth ac annog cyfranogwyr i barhau i fynd am dro yn ddyddiol, gyda'r cyfranogwyr yn adrodd canlyniadau cadarnhaol.
- Mae cymryd rhan mewn gweithgareddau cynefin, tirwedd ac archeolegol niferus wedi rhoi cyfleoedd am weithgarwch corfforol ac ymgysylltu cymdeithasol.

Mae tystiolaeth fwy cyfyngedig o weithgareddau sy'n dangos ymdrechion i gynnwys neu ymgysylltu â chroestoriad mwy amrywiol o gymdeithas. Fodd bynnag, mae Natur er Iechyd ac Actif Woods yn cynnig llwybr i bobl â chyflyrau iechyd neu orbryder cymdeithasol gymryd rhan, a chefnogodd prosiect Gwlangollen ffermwyr sydd 'mewn tloedi gwaith'. Mae'r Cynllun Trafnidiaeth Gymunedol yn cynnig rhai enghreifftiau i'w croesawu o ddod â phobl o'r tu allan i'r AHNE yno i elwa o'r dirwedd a'r amgylchedd naturiol.

Creu [mwy o ymwybyddiaeth a dealltwriaeth](#) o gynaliadwyedd ymhlith preswylwyr ac ymwelwyr a hwyluso [newid cadarnhaol mewn ymddygiad](#)

Bydd llawer o'r prosiectau a amlygwyd eisoes yn cyflawni yn unol â'r categori hwn hefyd, trwy gymryd rhan mewn gweithgareddau sy'n dwyn buddion o ran y dirwedd, bioamrywiaeth a llesiant. Mae lefelau ymgysylltu gan wirfoddolwyr yn dda ar draws llawer o'r prosiectau, gyda rhai yn darparu hyfforddiant a datblygiad sgiliau targedig.

Mae'r prosiectau bwyd a chynnyrch / twristiaeth yn hyrwyddo cynnyrch lleol yn gadarn, gyda phrosiect Light up Local Food and Drink yn canolbwyntio ar 'pam prynu lleol', ac fe wnaeth gynnwys elfennau o hyfforddiant a chreu fideo hyrwyddo.

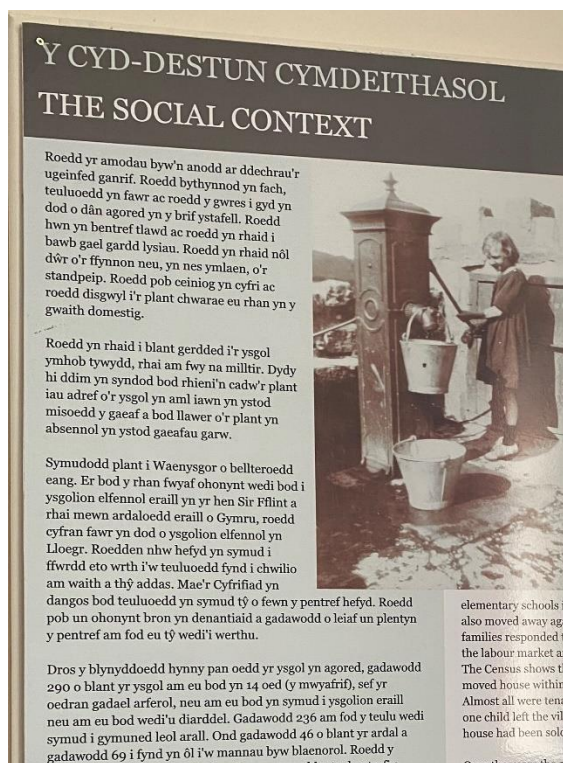
Mabwysiadwyd dulliau newydd ac arloesol, fel Ein Prosiect Digidol Cymunedol, a ddefnyddiodd gelf ddigidol i ymgysylltu â'r dirwedd a threftadaeth leol, gan gynnwys ffocws ar nodweddion yr AHNE eu hunain.



## Cyflawni a hyrwyddo dibenion yr AHNE a'r amcanion yng Nghynllun Rheoli'r AHNE

Mae'r prosiectau bioamrywiaeth, tirwedd ac archeolegol a amlygwyd eisoes oll yn gwneud cyfraniad gwerthfawr at brif ddiben yr AHNE, sef diogelu a gwella harddwch naturiol y dirwedd. Mae'r Cynllun Grantiau Cefn Gwlad yn cynnig ffocws i'w groesawu ar nodweddion ffiniau, a fydd yn dylanwadu'n gadarnhaol ar y dirwedd ac ar weithgareddau unigol, tra bydd prosiectau bioamrywiaeth yn cefnogi nodweddion a nodwyd yr AHNE yn uniongyrchol, fel rhostir grug a choetiroedd coed llydanddail.

Mae enghreifftiau da yma o ddiogelu nodweddion archeolegol a hanesyddol yn y dirwedd, ynghyd â threftadaeth naturiol. Fe wnaeth Darganfod Hen Dai Cymreig, er enghraifft, gynnal ymchwil, hyfforddiant, anerchiadau a digwyddiadau ar draws gogledd-ddwyrain Cymru, a rhannu gwybodaeth ar eu gwefan. Defnyddiodd Grŵp Cadwraeth Gwaenysgor y cyllid i adfer ffynnon. Mae'n nodwedd bwysig a gwerthfawr yn lleol, fe'i hadlewyrchir mewn paneli dehongli yn neuadd y pentref ac mae'n cael ei hyrwyddo erbyn hyn fel nodwedd i gerddwyr lleol. Mae'r grŵp wedi mynd ymlaen i sicrhau cyllid ar gyfer prosiectau ychwanegol, fel gardd gymunedol gyda gweirglodd flodeuog yng nghanol y pentref.



Mae [Gwlangollen](#) yn darparu enghraifft o ddwyn cynhyrchwyr a chrefftwyr ynghyd i archwilio'r potensial i greu cynnyrch gwerthadwy o wllân lleol (gweler y ddelwedd isod). Cefnogwyd y defnydd o'r cynnyrch trwy gydweithredu ac ymgysylltu â phrosiectau lleol eraill, gan gynnwys Tîm yr AHNE, sy'n profi defnyddio'r gwllân fel haen llawr ar lwybrau cerdded a mynedfeydd prysur.



Mae twristiaeth a datblygu economaidd yn cael eu cynrychioli'n dda ac mae cymorth y CDC wedi chwarae rhan werthfawr wrth feithrin capasiti a chwmpas Grŵp Twristiaeth Bryniau Clwyd, gan gynnig ffocws cadarn ar ddatblygu a hyrwyddo bwyd a lletygarwch. Fe wnaeth prosiect Aros, Bwyta Gwneud, sy'n datblygu cydweithredu rhwng cynhyrchwyr bwyd, y fasnach lletygarwch a defnyddwyr, gefnogi 66 busnes bach a lleol mewn blwyddyn yn unig.

Amlygodd ymweliadau â phrosiectau lefel uchel o ymwybyddiaeth o'r AHNE a bodolaeth Cynllun Rheoli, a gwelwyd bod hyrwyddo'r AHNE wedi'i integreiddio i gyflawni'r prosiectau.

### 3.2.2 AHNE Môn

#### Trosolwg

Mae prosiectau CDC Môn yn cyflawni'n dda yn unol â bioamrywiaeth ac ymgysylltu â'r amgylchedd naturiol, gan ddangos cysylltiadau da â sefydliadau sy'n cyflawni er cadwraeth natur a/neu weithgareddau llesiant a natur.

Mae'r prosiectau yma wedi cyflawni lefelau uchel o ymgysylltiad; fodd bynnag, nid yw'r gymuned wedi cymryd rhan gymaint mewn datblygu a chyflawni prosiectau, gyda mwy o ffocws ar gyflawni gan sefydliadau yn hytrach na grwpiau cymunedol lleol. I gynyddu hygyrchedd y gronfa hon i'r gymuned ehangach, byddai ymestyn allan / hyrwyddo'r CDC ymhellach yn fuddiol er mwyn i'r gymuned gymryd rhan yn fwy yn y cyflawni.

Cyflwynir allbynnau a deilliannau yn glir ar gyfer pob prosiect. Cynrychiolir allbynnau yn dda, gan gyflwyno amrywiaeth o themâu gwahanol. Cydnabyddir cysylltiadau uniongyrchol â'r nodau llesiant a Deddf yr Amgylchedd (Cymru), er na fanylir arnynt. Cyflwynir y gofyniad i gyflawni yn unol â'r Cynllun Rheoli yn yr adroddiad, gyda themâu allweddol wedi'u hamlinellu yng nghyflwyniad yr adroddiad, er na fanylir arnynt. Byddai adran ragarweiniol ar yr allbynnau a'r deilliannau allweddol, a chyflawni yn unol â blaenoriaethau Llywodraeth Cymru (fel y mae Tîm yr AHNE yn ei ddarparu fel fformat amgen enghreifftiol a'i ddisgrifio yn Adran 2.3) yn helpu i ddangos effaith gyffredinol yr holl brosiectau.

Gwerth y prosiectau oedd £11 mil, ar gyfartaledd, gyda 6 phrosiect ar gyfartaledd yn cael eu cefnogi bob blwyddyn. Er bod nifer llai o lawer o brosiectau wedi elwa o gyllid, dylid pwysleisio bod effeithiau cadarnhaol y prosiectau hyn yn aml yn eithaf helaeth, gyda chyrhaeddiad eang a lefelau uchel o ymgysylltu.

Mae Warden Cymunedol yr AHNE yn cyfrannu'n sylweddol ac yn gadarnhaol at effaith y CDC ym Môn. Er y daethpwyd i gytundeb priodol clir ar sefydlu'r swydd a defnyddio'r CDC fel mecanwaith cyllido, nid oedd y broses barhaus a oedd ar waith i ddangos awdurdodiad yn glir. Byddai rhywfaint o eglurder / adnewyddu trefniadau presennol i sicrhau tryloywder yn fuddiol.

#### Cynaliadwyedd, y newid yn yr hinsawdd a bioamrywiaeth

Cynrychiolir bioamrywiaeth yn dda iawn yn y prosiectau, gyda Phrosiect Gwella Cynefin ac Ansawdd Dŵr Afon Wygyr yn enghraifft ragorol o weithredu ar sail tystiolaeth i fynd i'r afael â phroblem wrth ei gwraidd, gan arwain at fuddion eang i'r gymuned, ynghyd ag i fioamrywiaeth.

Datblygwyd Prosiect Afon Wygyr i ymateb i ganfyddiadau arolwg gan Ymddiriedolaeth Afonydd Gogledd Cymru (Ymddiriedolaeth Afonydd Clwyd, Conwy a Gwynedd bryd hynny) yn 2017, ynghyd â'r 10 afon fwyaf ar Ynys Môn. Nododd yr arolwg fod gwartheg yn effeithio ar Afon Wygyr wrth iddynt ddefnyddio'r afon i yfed, gyda llawer o silt a deunydd organig yn mynd i'r afon o ganlyniad a glannau afon a chynefin mewnnfrwd i bysgod a bywyd gwylt arall yn erydu. Nododd gwaith pellach gan Cyfoeth Naturiol Cymru fod hyn yn cyfrannu at ansawdd gwael y dŵr ymdrochi yng Nghemaes yn ystod 2017. Ffactorau eraill a oedd yn effeithio ar gynefin ac ansawdd dŵr oedd 18 cored gwneud, a oedd yn effeithio ar fudiad pysgod ac amodau silio, a gordyfiant llystyfiant ar y glannau'n achosi rhwystrau a chysgod.

## Prosiect Gwella Cynefin ac Ansawdd Dŵr Afon Wygyr – Ffocws ar Ddeilliannau ar gyfer Natur

Mae Prosiect Afon Wygyr wedi cyflawni'n dda ar draws y rhan fwyaf o gategoriâu grant a gofynion polisi, gan gynnig buddion uniongyrchol i gymunedau lleol a'r economi, a bod yn gatalydd hefyd ar gyfer prosiect dilynol i greu taith gerdded gylchol, a meithrin capasiti'r Ymddiriedolaeth. Yn benodol, fodd bynnag, mae'n cyflawni'n gadarn o ran deilliannau bioamrywiaeth a natur, ac mae manylion pellach am y rhain isod.

Trwy ymgysylltu'n effeithiol â thir berchnogion lleol, grwpiau lleol a chymorth gan wirfoddolwyr yr AHNE, llwyddodd y prosiect i greu bylchau mewn 18 cored (gweler y delweddau isod, sy'n dangos y coredau cyn ac ar ôl eu bylchu) fel y gallai pysgod fudo; gwnaeth waith rheoli llystyfiant y glannau; a gwnaeth atal gwartheg rhag Wygyr Isaf trwy ffensys a darparu dŵr yfed mewn cafnau, gyda dyfrdwl newydd yn bwydo'r cafnau hyn. Manylir ar hyn ar wefan [Ymddiriedolaeth Afonydd Gogledd Cymru](#).



### Ymateb yn uniongyrchol i feini prawf y grant:

Mae'r prosiect yn dangos ei fod wedi cymhwyso **egwyddorion datblygu cynaliadwy**, trwy ddarparu ateb **hirdymor** o ran mynediad at ddŵr, trwy **gynnwys** y tir berchennog lleol, gan felly **atal** bacteria, maetholion a silt rhag cael eu cyflwyno i'r cwrs dŵr. Gwnaed hyn mewn **cydweithrediad** â phartneriaid lleol, gan roi cyfle i rannu adnoddau, a chynyddu dealltwriaeth o sut mae deilliannau prosiect yn cynnig **integreiddio** ar draws ddeilliannau ehangach a nodau llesiant, fel Cymru iachach a mwy llewyrchus.

Mae'r prosiect yn cyfrannu at **Amgylchedd Cydnerth a Nod Llesiant Cymru Gydnerth**, trwy wella cynefinoedd bywyd gwyllt, yn enwedig i sewin a brithyllod trwy ddileu rhwystrau rhag mudo gan bysgod, gwella graean yr afon ac amrywio cynefinoedd nentydd.

Mae cyflawni'r prosiect yn ymateb yn dda hefyd i'r **Polisi Adnoddau Naturiol**, gan arddangos yn effeithiol eu bod yn datrys problem ansawdd dŵr ym Mae Cemaes **yn seiliedig ar le**, ar ôl datblygu dealltwriaeth briodol o'i hachos a gweithio gyda rhanddeiliaid lleol i roi **atebion seiliedig ar natur** ar waith. Dywedwyd bod ansawdd y dŵr ym Mae Cemaes wedi gwella o fod yn wael i fod yn ddigonol yn adroddiad blynyddol 2018/19 ac mae adolygiad o ddata CNC ar ddŵr ymdrochi'n dangos gwelliannau parhaus, gan arwain at ei ddsbarthu'n 'rhagorol' yn 2021 a 'da' yn 2020.

Yn lleol, mae'r prosiect yn gwneud cyfraniad pwysig at amcanion y cynllun rheoli sy'n cefnogi thema **Cynnal Natur a'r Amgylchedd**, trwy reoli cynefin yr afon yn sensitif i fodloni safonau ansawdd dŵr; **Cynnal y Dirwedd Fyw a Gweithiol** trwy ddarparu ateb sy'n cefnogi'r defnydd cynaliadwy ar dir; a **Chynorthwyo Cyfleoedd ar gyfer Ymweld a Mwynhau'r Dirwedd** trwy adfer dŵr ymdrochi, gan chwarae rhan hanfodol wrth gefnogi twristiaeth a hamdden.

Mae Gwirfoddoli Gwyllt Ynys Môn yn rhoi cyfleoedd i bobl ifanc ddatblygu sgiliau ac ymgysylltu â'r amgylchedd naturiol. Mae wedi canolbwyntio ar rywogaethau allweddol: Breision Melyn, Gwenoliaid Du, Llygod yr Yd a'r Fôr-wennol Bigddu, gan ddarparu sesiynau codi ymwybyddiaeth a gweithdai gydag ysgolion, a denu lefel dda o sylw hefyd yn y cyfryngau, gan ymestyn ei gyrhaeddiad ymhellach. Darparwyd manylion am weithgareddau unigol a gyflawnwyd ar gyfer pob rhywogaeth, gan gynnwys bwydo, darparu blychau nythu, arolygon, hyfforddiant a gwaith cynefin.

Mae Prosiect Bioamrywiaeth Afonydd Menai (ar gyfer llygod pengrwn y dŵr) a Gwiwerod Coch Iach, gan yr Ymddiriedolaeth Gwiwerod Coch, yn cynnig enghreifftiau pellach o weithredu sy'n canolbwyntio ar rywogaethau â blaenoriaeth, gan gyflwyno gweithgareddau monitro, arolygu ac ymchwil, ymgysylltu gan wirfoddolwyr, hyrwyddo trwy'r cyfryngau cymdeithasol a Radio Cymru, a gweithredu'n uniongyrchol yn erbyn y wiwer lwyd / minc. Mae llygod pengrwn y dŵr a'r wiwer goch o dan fygythiad ac mae poblogaeth wiwerod coch Môn o arwyddocâd cenedlaethol, gan amlygu gwerth cefnogi gweithgareddau rhywogaethau targedig fel y rhain.

Nid oes tystiolaeth o gyflawni â ffocws yn erbyn y newid yn yr hinsawdd, er bod elfennau cryf o godi ymwybyddiaeth ac ymgysylltu ar faterion amgylcheddol a chynaliadwyedd cyffredinol yn cyfrannu tuag at newid cadarnhaol mewn ymddygiad, sy'n debygol o gynnwys gweithredu cadarnhaol er y newid yn yr hinsawdd a lleihau carbon.

#### [Cymunedau cynaliadwy ac iach](#)

Mae enghreifftiau da o brosiectau sy'n annog ffyrdd mwy gweithgar o fyw yn yr amgylchedd naturiol. Mae [Babi Actif](#) yn fenter gymunedol leol sy'n hybu iechyd, llesiant ac ysbrydoliaeth i bobl ymgysylltu'n well â'u hamgylchedd lleol. Ei nod yw creu diwylliant o deuluoedd actif trwy gynorthwyo rhieni a phlant i fod yn actif yn ystod 1000 diwrnod cyntaf baban. Mae [Fideo Hyrwyddo Babi Actif](#) yn rhoi cipolwg rhagorol i'r prosiect, gan ddarparu manylion ac adborth pellach gan gyfranogwyr.

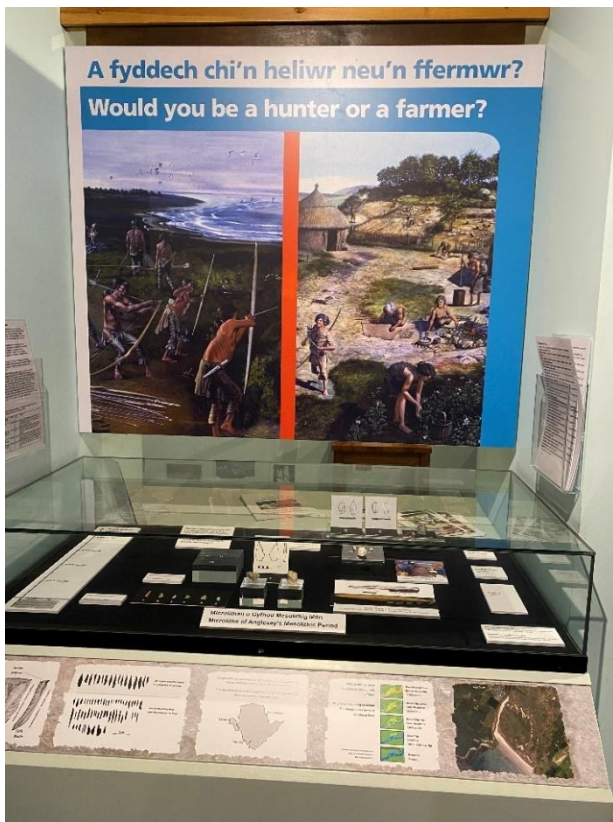
Mae Geo Kayaking gan B-active wedi cychwyn cyfleoedd i ddisgyblion ysgol uwchradd fanteisio ar amgylchedd yr arfordir, gan gynyddu dealltwriaeth o'r nodweddion daearyddol tra'n cymryd rhan mewn gweithgarwch corfforol hefyd. Mae'r prosiect yn helpu i godi ymwybyddiaeth o'r AHNE, gan fod y nodweddion daearyddol ac arfordirol yn rhan fawr iawn o'r AHNE (ac yn Geoparc UNESCO). Mae ymgysylltu â'r ysgolion hefyd yn cynyddu hyder ac yn meithrin eu gallu i fynd â phlant i'r awyr agored.

Defnyddir y Gymraeg yn amlwg ar yr ynys a gwnaed ymdrechion i hyrwyddo'r iaith a sicrhau darpariaeth Gymraeg / ddwyieithog. Mae cymorth Prosiect [TeliMôn](#) wedi cynnig ffordd unigryw o rannu cynnwys a chodi ymwybyddiaeth o faterion sy'n uniongyrchol berthnasol i breswylwyr Môn. Mae'n sianel deledu ddwyieithog, ar-lein sy'n canolbwyntio ar agenda 'Naws am le', gan ychwanegu gwerth at adnoddau naturiol a diwylliannol. Mae rhaglenni'n codi ymwybyddiaeth o'r AHNE a materion cefn gwlad, ochr yn ochr â chynnwys lleol.

Mae Prosiect Mesolithig Ynys Môn yn cynrychioli diwylliant yn dda ac mae wedi rhoi cyfleoedd i gyfranogwyr gymryd rhan mewn gweithgareddau archeolegol a wnaed fel rhan o ymchwil PhD, gan gynyddu dealltwriaeth a chodi ymwybyddiaeth o'r oes cyn hanesyddol.



Mae'r prosiect wedi arwain at gydweithredu rhwng ymgeisydd y prosiect ac Oriel Môn, gyda chanfyddiadau o'r gweithgareddau'n cael eu defnyddio i greu arddangosfa (gweler y delweddau isod), a fydd yn cynnig gwaddol gwerthfawr i'r prosiect.



Creu **mwyr o ymwybyddiaeth a dealltwriaeth** o gynaliadwyedd ymhlith preswylwyr ac ymwelwyr, a hwyluso **newid cadarnhaol** mewn ymddygiad

Mae Warden Cymunedol yr AHNE yn cyflawni lefelau uchel o ymgysylltu, gyda nifer fawr o ddigwyddiadau a gweithgareddau hyrwyddo. Mae'r prosiect wedi dangos cysylltiadau rhagorol ag ysgolion, wedi ymwneud â 32 (o 46 ohonynt) yn 2020/21, ac arallgyfeirio yn ystod covid, gyda chyflwyniadau addysgol ar gael i ysgolion lleol gael atynt ar Google Classroom. Mae'r cyflawni wedi cynnwys elfen gref o godi ymwybyddiaeth, gan gynnig cyfleoedd pellach am fwy o ddealltwriaeth o faterion cadwraeth a hwyluso gweithredu pellach a newid cadarnhaol. Mae gweithgareddau wedi cefnogi gweithgareddau cadwraeth, gan gynnwys ffocws ar sbwriel a baw ci, a rhaglen [Ailddarganfod Ynys Môn yn Ddiogel](#) wrth ddod allan o gyfyngiadau covid.

Yn yr un modd, mae gan Wirfoddoli Gwyllt Ynys Môn, gan Ymddiriedolaeth Natur Gogledd Cymru, ffocws cadarn ar ymgysylltu. Mae'r prosiect wedi cynorthwyo â datblygu sgiliau i gyflawni gweithgarwch cadwraeth rhywogaethau, gyda gwirfoddolwyr yn awyddus i barhau i gymryd rhan mewn monitro rhywogaethau a gweithredu. Mae adrodd wedi dangos deilliannau cadarnhaol i rai o'r cyfranogwyr, gan gynnwys mentora adaregydd ifanc brwd mewn gwaith warden gwirfoddol.

Cynhyrchwyd Sŵn y Môr, sef cylchlythyr yn dathlu'r arfordir, cefn gwlad a'r AHNE yn 2020, gan ddarparu gwybodaeth i ymwelwyr a phreswylwyr lleol. Mae tudalen Facebook [AHNE Ynys Môn](#) yn hwyluso ymgysylltu a chodi ymwybyddiaeth yn ehangach. Mae'r dudalen, a sefydlwyd yn fwy diweddar, yn dangos yr ystod o weithgareddau a gwaith hyrwyddo a gyflawnir.

Cyflawni a hyrwyddo **dibenion yr AHNE** a'r amcanion yng Nghynllun Rheoli'r AHNE

Trwy weithio gyda Thîm yr AHNE, mae'r Warden Cymunedol mewn sefyllfa dda i gefnogi a hyrwyddo mentrau a gweithgareddau ehangach a gyflwynir fel rhan o weithredu'r Cynllun Rheoli. Mae'n amlwg bod y swydd wedi'i gwreiddio'n dda yn y tîm ac mae aelodau eraill y tîm yn ychwanegu gwerth wrth weithredu gweithgareddau wedi'u hariannu gan y CDC.

Yn anochel, mae'r swydd wedi cynyddu capasiti yn y tîm, i gyflawni lefel uwch o lawer o waith allgymorth nag y byddai'n bosibl fel arall. Mae hyn yn cynnwys cydweithredu â phartneriaid eraill, cymorth i wirfoddolwyr a gweithredu uniongyrchol ar lawr gwlad, hyrwyddo ac ymgysylltu.

Mae'r cyflawni wedi alinio'n dda â dibenion yr AHNE. Mae wedi cefnogi a hyrwyddo'r defnydd hamdden ar yr AHNE a mynediad ato, gan weithio hefyd gyda'r tîm twristiaeth i hyrwyddo'r AHNE a chodi ymwybyddiaeth a dealltwriaeth ohoni.

Mae prosiectau'n cynnig enghreifftiau o gyfraniadau tuag at dwf gwyrdd, gyda ffocws da ar hyfforddiant a datblygu sgiliau mewn nifer o brosiectau bioamrywiaeth. Mae Tech Tyfu, sef prosiect peilot ffermio fertigol, a gyflwynir gan Fenter Môn, yn arloesi'r defnydd ar ffermio fertigol yn system addysg yr ynys, ac mae'n gweithio'n agos gydag ysgolion a sefydliadau addysg bellach ar Ynys Môn.

Mae cymorth i Halen Môn; Tyfu'r Brand trwy Arallgyfeirio, yn enghraifft dda o'r potensial i godi proffil yr AHNE, gan gefnogi buddsoddiad mewn wagen fwyd a fydd, yn ôl pob tebyg, wedi cynyddu'r ddarpariaeth ar gyfer twristiaeth ar y safle. Er nad yw hyrwyddo'r AHNE / cyllid y CDC yn weithgar yn hysbys, mae cysylltiad cryf rhwng brand Halen Môn ac Ynys Môn, gyda'i broffil uchel a'i gyrhaeddiad byd-eang.

### 3.2.3 AHNE Llŷn

#### Trosolwg

Mae AHNE Llŷn yn dangos lefel uchel o gefnogaeth i fentrau dan arweiniad y gymuned a chyflawnir prosiectau sy'n cyflawni yn erbyn elfennau diwylliannol, adeiledig a hanesyddol yn gadarn, gan gynrychioli blaenoriaethau lleol yn gryf.

Mae cyflawni yn erbyn bioamrywiaeth a threftadaeth naturiol yn gyfyngedig, gydag ychydig enghreifftiau o ddarparu cyfraniad i'w groesawu at yr elfen hon. Byddai ymdrechion i gynyddu cyflawni yn erbyn yr elfennau hyn, yn benodol, yn fuddiol yma. A chydabod y nifer isel o ymgeiswyr ar y thema hon, mae'n bosibl y gellid ategu hyn trwy gynyddu gweithio mewn partneriaeth ac ymgysylltu â sefydliadau a rhwydweithiau sy'n cyflawni ar yr elfennau hyn.

Cefnogir 17 prosiect y flwyddyn, ar gyfartaledd. £3.5 mil yw'r gwerth, ar gyfartaledd er, mewn gwirionedd, roedd y mwyafrif helaeth yn llai o lawer, gydag ychydig brosiectau mwy.

O fewn yr adroddiad blynyddol, byddai lefel uwch o fanylion am allbynnau a deilliannau ar gyfer prosiectau unigol yn caniatáu am fwy o ddealltwriaeth o effaith y prosiectau. Nododd trafodaeth gydag ymgeiswyr prosiectau yn ystod ymweliadau â phrosiectau lefelau da o gyflawni, gyda deilliannau cadarnhaol, ond ni adlewyrchwyd hyn yn yr adroddiadau bob amser. Ers 19/20, mae manylion a delweddau ychwanegol wedi'u cynnwys; darperir cysylltiadau â pholisïau perthnasol y Cynllun Rheoli, er nad ydynt yn fanwl. Byddai adran ragarweiniol ar yr allbynnau a'r deilliannau allweddol, a chyflawni yn erbyn blaenoriaethau Llywodraeth Cymru, yn helpu i ddangos effaith gyffredinol yr holl brosiectau.

#### Cynaliadwyedd, y newid yn yr hinsawdd a bioamrywiaeth.

Mae Bws Arfordir Llŷn yn gwneud cyfraniad da tuag at ostwng carbon trwy ostyngiad mewn teithio unigol a defnyddio cerbyd trydan. Mae buddion ychwanegol a adroddwyd yn cynnwys gostyngiad mewn tagfeydd traffig a pharcio problematig, a helpu i leihau llygredd o dagfeydd a thraffig sy'n aros. Roedd cefnogaeth yr Astudiaeth Mannau Gwefru yn ychwanegiad pellach derbyniol iawn at yr agenda hon, a wnaeth gynnwys ymchwil i osod pwyntiau gwefru newydd.

Mae prosiectau sy'n canolbwyntio ar fioamrywiaeth neu ar y dirwedd naturiol yn gyfyngedig ac mae tîm yr AHNE yn cydnabod hyn, gan adrodd bod llai o geisiadau'n dod i law ar y thema hon. Mae rhai enghreifftiau, fel creu gweirglodd flodeuog ym Morfa Nefyn a phrosiect gan y RSPB ar gadwraeth y frân groesgoch. Roedd Prosiect y Frân Groesgoch y RSPB yn ychwanegiad i'w groesawu, gan gynnal asesiad o gyflwr cynefin y frân groesgoch, a nodi'r camau gweithredu y mae eu hangen i ddarparu cynefin addas i'r aderyn. Cynigiwyd prosiect dilynol, a fyddai wedi cyflawni'r camau gweithredu hyn, ond gwrthodwyd hyn gan y panel. Tra'n nodi nad yw manylion y cais wedi'u hadolygu'n rhan o'r gwerthusiad hwn, mae potensial y byddai hyn wedi gwneud cyfraniad da at effaith gyffredinol y gronfa.

Mae rhai o brosiectau'r amgylchedd adeiledig yn cydnabod bioamrywiaeth, gyda rhai cyfeiriadau at wrychoedd neu nwyddau i greu cynefin newydd. Mae'n bosibl y gall rhai enghreifftiau pellach o waith clirio, neu blannu cennin pedr, wneud cyfraniad mwy at amwynder neu'r dirwedd weledol, na gwella bioamrywiaeth, fodd bynnag gall fod yn wir y

byddai manylion pellach yn yr adroddiadau blynyddol yn helpu i ddarparu tystiolaeth o fwy o gyfraniad at fioamrywiaeth.

Byddai ymagwedd fwy targedig at gyflawni yn erbyn agenda hinsawdd a natur Llywodraeth Cymru yn galluogi cyflawni'n gadarnach yn erbyn y maes polisi hwn.

#### Cymunedau cynaliadwy ac iach

Mae'r amgylchedd adeiledig, diwylliannol a hanesyddol yn amlwg yn bwysig yn AHNE Llŷn ac mae cyfraniad da tuag at y meysydd hyn, gan wneud cyfraniad cadarn at Nod Llesiant Cymru â diwylliant bywiog lle mae'r Gymraeg yn ffynnu. Mae prosiectau'n rhoi pwys mawr ar y Gymraeg a diwylliant Cymru ac maent yn adlewyrchu'r pwys a roddir ar hyn yn lleol.

Hefyd, gwnânt gyfraniad cadarnhaol at dirwedd yr AHNE, yn enwedig enghreifftiau fel wal y fynwent yn Eglwys Clynon Fawr, sy'n safle eiconig o fewn yr AHNE ac yn gysylltiedig â llwybr ganrifoedd oed y pererinion. Amlygodd ymweliad prosiect â Chapel Ceidio'r buddion y mae prosiectau fel y rhain yn eu cyflwyno i bocedi bach o'r gymuned, gyda'r enghraifft hon yn mynd i'r afael â phroblem barcio ar ffordd wledig, gul, gan arwain at hygrychedd gwell i'r capel, defnydd gwell ar yr adeilad a chynnydd yn nifer y gynulleidfa.

Mae cynrychiolaeth dda iawn o wybodaeth am ddiwylliant a hanes, a chodi ymwybyddiaeth ohonynt, gydag enghreifftiau o anerchiadau a gwyliau hanesyddol a diwylliannol.

Dangosodd trafodaeth bellach gydag arweinydd prosiect Gŵyl RS Thomas, sydd wedi datblygu'n benwythnos o ddigwyddiadau erbyn hyn, ystod eang o fuddion ychwanegol, gan gynnwys cymorth i fusnesau lleol, hyrwyddo'r AHNE, yr amgylchedd naturiol a'r cysylltiad rhwng diwylliant a thirwedd. Mae eu [fideo hyrwyddo](#) yn cynnig cyflwyniad deniadol i'r wyl ac mae datganiad o Sarn Rhiw ynghyd â delweddau o'r dirwedd i'w chael [yma](#).

Mae Bws Arfordir Llŷn yn cynnig gwasanaeth gwerthfawr i'r gymuned leol, yn ogystal â darparu adnodd i gerddwyr a thwristiaid gael at lwybr yr arfordir. Mae'r sector gofal hefyd yn gwerthfawrogi'r gwasanaeth hwn, sy'n cael ei ddefnyddio gan Grŵp Heneiddio'n Dda Nefyn a grwpiau cymdeithasol a chymorth o Edern ac Abersoch.

Mae arweinwyr cymunedol yn arwain cyfran uchel o brosiectau, gan felly cyflawni'n arbennig o dda yn erbyn y categori hwn. Mae nifer o brosiectau sy'n mynd i'r afael ag ynysu cymdeithasol ac yn cefnogi cydlynid cymunedol. Nod Prosiect Tafarn yr Heliwr, dros nifer o flynyddoedd, oedd cynorthwyo â phrynu a datblygu tafarn ym mherchnogaeth y gymuned, gan ddarparu cyllid i godi ymwybyddiaeth o'r fentr, cynnal arolygon o'r adeilad a gwneud gwelliannau materol i'r adeilad.

Mae'r prosiect yn ei gyfanrwydd yn enghraifft eithriadol o fenter sy'n canolbwyntio ar y gymuned, yn cyfrannu'n dda ar draws y nodau llesiant ac yn darparu enghreifftiau da o egwyddorion datblygu cynaliadwy. O bwys, mae cymorth gan y CDC wedi bod yn alluogwr cadarn, gan ddarparu cyllid i elfennau na wnaeth gyd-fynd cystal â meini prawf grant eraill, gan hwyluso cyllid grant ychwanegol a deilliannau ehangach o lawer nas daliwyd o fewn mecanweithiau adrodd.

Darperir trosolwg o'r buddion ehangach hyn ar y dudalen nesaf.

## Tafarn yr Heliwr: Deiliannau Ehangach

Mae'r dafarn wedi'i datblygu'n ofod cymunedol, gan wneud ymdrech i ymgysylltu ag aelodau mwy bregus y gymuned, a'u cefnogi. Adeg ymweliad y prosiect, roedd sesiwn 'Cinio Cynnes' newydd ei chyflawni, gan roi pryd fforddiadwy a gweithgarwch cymdeithasol i breswylwyr lleol, gyda'r elw'n cael ei roi i elusen leol. Mae'r lleoliad yn darparu man diogel a chroesawgar i unigolion mwy unig, ynghyd â gwasanaethu'r gymuned leol, ac mae hefyd yn gyrchfan i ymwelwyr, gan ddarparu llety a bwyd i ymwelwyr.



Mae'r lleoliad yn cynnig cyfle i arddangos celf leol (gweler isod), a chefnogi cynhyrchwyr a chyflenwyr lleol gymaint â phosibl. Mae'r dafarn yn dilyn ethos cadarn o hyrwyddo diwylliant Cymreig, gyda cherddoriaeth Gymraeg yn chwarae yn y cefndir a delweddau o'r AHNE a'r ardaloedd lleol yn cael eu harddangos ledled yr adeilad.



Yn ogystal â'r adeilad ei hun, mae'n amlwg bod y grŵp cymunedol sy'n gyrru hwn yn ei flaen wedi buddsoddi yn y gymuned leol, gan gefnogi busnesau a darparu gwaith yn lleol. Mae'r gwaith adfer wedi gwella golwg ffisegol y stryd fawr, gyda'r grŵp yn dweud bod busnesau cyfagos wedi ymgymryd â gwelliannau gwledol o ganlyniad. Maent wedi creu murlun trawiadol gerllaw, gan gynnig canolbwynt i'r pentref; yn ogystal, maent yn cynnal rhandir cymunedol sydd ar gael i breswylwyr lleol a chaiff ei ddefnyddio i ddarparu cynnyrch lleol, ffres fel rhan o fwydlen y dafarn.



Creu mwy o ymwybyddiaeth a dealltwriaeth o gynaliadwyedd ymhlith preswylwyr ac ymwelwyr, a hwyluso newid cadarnhaol mewn ymddygiad

Er bod hyrwyddo treftadaeth ddiwylliannol a hanesyddol yn thema fwy amlwg, mae rhywfaint o dystiolaeth hefyd o godi ymwybyddiaeth o'r amgylchedd naturiol.

Mae'r Amgueddfa Forwrol yn cyfrannu tuag at y newid mewn ymddygiad, gyda chyllid yn cael ei ddarparu i staff gyflwyno gweithgareddau haf, gan gynnwys i blant, teuluoedd ac anerchiadau hanes lleol. Dywedodd y prosiect eu bod wedi cael adborth cadarnhaol gan y cyfranogwyr; *"Sesiynau ffantastig. 90 munud llawn gweithgareddau hwylus, wedi'u cymysgu gyda dysgu mewn amgylchedd bywiog a difyr."*

Mae Prosiect Glanhau Traeth Porth Neigwl gan Gasglwyr Sbwriel Llanengan yn dangos yn dda sut y gall cyfraniad bach gynorthwyo â chyflawni yn y tymor hir. Darparwyd cyllid ar gyfer cyfarpar casglu sbwriel yn 2018/19 ac ymddengys bod y grŵp yn weithgar o hyd ar dudalen Facebook [Llanengan Litter Pickers](#).

Rhoddodd Prosiect Taith Tridiau Llŷn gyfle i bobl grwydro a mwynhau gwahanol rannau o dirwedd Llŷn dros gyfnod o dridiau, gyda 100 o bobl yn cymryd rhan. Fe wnaeth cyllid gynorthwyo â datblygu cyfleoedd gwirfoddol i gefnogi'r teithiau cerdded a'r hyfforddiant ar sgiliau cymorth cyntaf / arweinwyr teithiau cerdded.

Cyflawni a hyrwyddo dibenion yr AHNE a'r amcanion yng Nghynllun Rheoli'r AHNE

O ran y dirwedd, mae ffocws cryf ar yr amgylchedd adeiledig a hanesyddol, gyda rhai prosiectau llai yn cyfrannu tuag at welliant lleol y dirwedd naturiol.

Mae Bws Arfordir Llŷn yn cefnogi gweithgarwch economaidd, gan adrodd ar ei rôl yn darparu mynediad i siopau lleol yn hytrach na bod preswylwyr yn gorfod dibynnu ar wasanaethau bws presennol sy'n tueddu i wasanaethu cysylltiadau â'r trefi mwy yn unig. Cyflawnwyd Gŵyl Fwyd Pwllheli yn llwyddiannus yn 2020, gan gefnogi busnesau lleol a denu perfformwyr Cymreig fel Bryn Fôn a'r Band. Er nad yw hwn wedi troi'n ddigwyddiad rheolaidd eto, mae gweithgarwch Facebook yn dangos llwyddiant yr ŵyl ac uchelgais i ail-lansio yn y blynyddoedd i ddod.

Mae Bws Arfordir Llŷn yn cefnogi gweithgarwch hamdden yn gryf, gan gynnig adnodd gwerthfawr i hyrwyddo cerdded a thwristiaeth. Mae'n amlwg yn ased i'r preswylwyr ac i'r ddarpariaeth dwristiaeth ar Benrhyn Llŷn ac mae cymorth ariannol lleol wedi bod yn werthfawr wrth helpu i ddatblygu a sefydlu'r gwasanaeth hwn. Mae cynaliadwyedd ariannol y cynllun yn cael ei archwilio, gyda thrafodaethau wedi'u cynnal gyda Thrafnidiaeth i Gymru.

Fel yr amlinellwyd eisoes, mae Tafarn yr Heliwr yn cynnig enghraifft o brosiect sy'n cyflawni yn erbyn allbynnau lluosog, gan gefnogi busnesau lleol a'r gymuned yn gadarn, hyrwyddo'r Gymraeg, diwylliant, a nodweddion tirwedd yr AHNE yn cael eu harddangos ar ffurf celf yn y llety.

### 3.2.4 AHNE Gŵyr

#### Trosolwg

Mae AHNE Gŵyr wedi gweld ystod dda o brosiectau sy'n cyflawni'n gadarn yn erbyn bioamrywiaeth, y dirwedd a mynediad / ymgysylltu â'r amgylchedd naturiol. Mae enghreifftiau da o brosiectau dan arweiniad partneriaeth, fel Hwb Gwrychoedd Gŵyr, YMCA (sydd â chysylltiadau partneriaeth da ei hun) a, hefyd prosiectau sy'n dod o'r gymuned.

Mae cynrychiolaeth dda o fwyta'n iach a'r gallu i gael at fwyd wedi'i dyfu'n lleol, gyda phrosiectau a gyflawnir yn dangos cymorth a rhannu gwybodaeth yn rhagorol rhwng partneriaethau lleol amaeth a gefnogir gan y gymuned.

Cefnogir 16 o brosiectau y flwyddyn, ar gyfartaledd, gyda gwerth y cyllid ar gyfartaledd tua £4 mil. Nid oes angen fawr ddim mewnbwn ariannol ar rai prosiectau, gydag un yn cael cyllid o £150 yn unig a chryn dipyn yn cael ychydig gannoedd yn unig.

Cyflwynir allbynnau a deilliannau i rai prosiectau yn glir a chaiff rhai dangosyddion perfformiad cryno ar gyfer pob prosiect eu pennu, er nad yw'r rhain yn adlewyrchu blaenoriaethau presennol Llywodraeth Cymru, fel y Nodau Llesiant neu gyflawni yn erbyn y Polisi Adnoddau Cenedlaethol.

Mae cyhoeddusrwydd i'r gronfa yn fanwl, gan amlygu bod 'ar lafar, gyda rhywfaint o hyrwyddo tawel' yn llwyddiannus ar gyfer yr ardal hon. Amlygir nifer y prosiectau newydd sydd, ar y cyfan, yn gyfran uchel o gyfanswm y prosiectau a ariannwyd.

[Cynaliadwyedd, y newid yn yr hinsawdd a bioamrywiaeth.](#)

Gwelir lefel dda o gyflawni yn erbyn bioamrywiaeth a'r dirwedd. Mae enghreifftiau o brosiectau yn cynnwys:

- Prynu offer gan Ymddiriedolaeth Natur De a Gorllewin Cymru – yn cyfrannu tuag at adfer 60 hectar o laswelltir calchfaen arfordirol i statws cadwraeth ffafriol. Gyda chyfraniad o £1,000 tuag at gost £35 mil y prosiect, mae hyn yn dangos gwerth rhagorol am arian.
- Hwb Gwrychoedd Gŵyr. Nod y prosiect yn benodol yw diogelu a gwella ffiniau caeau Gŵyr, sy'n gysylltiad uniongyrchol â threftadaeth ddiwylliannol y gorffennol a'r gymuned ffermio. Fel cynefin â blaenoriaeth, sy'n gysylltiedig â rhywogaethau gwarchoddedig, aeth y prosiect ati i wella'r rheolaeth ar wrychoedd yn y dirwedd, gan gynorthwyo â chyflawni Cynllun Rheoli'r AHNE a'r Cynllun Gweithredu Bioamrywiaeth Lleol.
- Cefnogi rhaglen frechu moch daear Gŵyr, gan gynnig buddion i'r gymuned ffermio yn ogystal ag i foch daear.
- Mae Afonydd Gŵyr, gan Ymddiriedolaeth Afonydd Gorllewin Cymru, yn arddangos cynllunio hirdymor yn dda, gan arwain ag arolwg, ymgysylltu, drwodd i weithredu ar lawr gwlad. Mae hwn hefyd yn amlygu budd gallu ymrwymo i gyflawni dros sawl blwyddyn.

- Prosiect Cae Nitten. Darparodd cyllid gyfraniad tuag at fenter hirdymor i ddarparu ffynhonnell fwyd i adar, anifeiliaid di-asgwrn-cefn, ac ati. Mae'r cae bellach yn cael ei adael i hunan-hadu, gyda rheolaeth briodol, ac mae'n parhau'n adnodd gwerthfawr. Mae'r ddelwedd hon (o'r wefan) yn dangos effaith mentrau o'r fath ar y dirwedd (mewn tirwedd sy'n cael ei ffermio'n ddwys fel arall).



Mae cyflawni targedig yn erbyn datgarboneiddio neu'r newid yn yr hinsawdd yn fwy cyfyngedig, er cydnabyddir bod rheoli'r tir yn gynaliadwy yn gwneud cyfraniad tuag at y broblem hon.

#### [Cymunedau cynaliadwy ac iach](#)

Mae nifer dda o brosiectau'n gysylltiedig â mynediad / cerdded, gan gynnwys Prosiect Trafnidiaeth i'r Gŵyr YMCA, sydd wedi cynnwys ffofws ar bobl ifanc o ardaloedd trefol, a dwyn pobl i'r AHNE o'r tu allan i'r ardal. Mae prosiect Blas ar Gŵyr, sy'n cyflwyno grŵp cerdded misol, yn rhoi cyfle i gerdded gwahanol rannau o Gŵyr ac mae wedi datblygu'n weithgarwch cymdeithasol i'w aelodau. Dywedir bod cyfranogiad yn amrywiol, gan gynnwys pobl yn mynychu trwy'r gwasanaethau prawf, neu bobl sy'n dioddef o orbryder, gyda'r grŵp yn ymdrechu i hyrwyddo cynhwysiant a chynnig amgylchedd croesawgar.

Mae prosiect [amaeth a gefnogir gan y gymuned Cae Tân](#) yn gynllun amaeth a gefnogir gan y gymuned, dan arweiniad tyfwyr, a ddatblygwyd yn 2013 ac sydd bellach yn gynaliadwy yn ariannol ac yn rhedeg amrywiaeth o brosiectau i gynyddu ymgysylltiad ac i rannu gwybodaeth gyda phrosiectau amaeth eraill a gefnogir gan y gymuned, neu ddarpar brosiectau. Mae amaeth a gefnogir gan y gymuned yn creu partneriaeth rhwng tyfwyr a defnyddwyr, gan greu cadwyn gyflenwi fer gyda mwy o sefydlogrwydd ariannol i dyfwyr a



chysylltiad agosaf â'u cymuned, ac mae gan ddefnyddwyr fynediad gwella at fwyd iach, ffres, a dyfir yn lleol (gweler y ddelwedd drosodd).



Mae [fideo hyrwyddo'r prosiect](#) yn cynnig trosolwg rhagorol o'r fenter, gan ddangos lefelau uchel o ymwneud gan wirfoddolwyr lleol, a rhaglenni allgymorth, fel y prosiect pítsa gydag ysgolion, lle tyfont y grawn, y winwns, y tomatos a'r perlyisiau gyda'r disgyblion. Cymerodd y disgyblion ran yn y broses gyfan, gan gynnwys melino'r grawn i wneud blawd a gwneud eu pítsas eu hunain ar y safle.

Mae enghreifftiau cadarnhaol o gyfleoedd gwirfoddoli a chymryd rhan mewn cyflawni, gan gynnwys cefnogi hwb gwirfoddolwyr Planhigfa Goed Gymunedol Coeden Fach, cyfleoedd hyfforddi fel rhan o Hwb Gwrychoedd Gŵyr a Phrosiect Ieuentid Gŵyr yr Eglwys yng Nghymru, a gyflwynodd amrywiaeth o weithgareddau amgylcheddol, cymdeithasol a chwaraeon.

Nid yw prosiectau sy'n hyrwyddo a chefnogi diwylliant a'r Gymraeg mor amlwg yma, er bod rhywfaint o hyrwyddo treftadaeth hanesyddol fel rhan o weithgareddau cerdded a Gŵyl Werin Gŵyr.

Creu **mwyr o ymwybyddiaeth a dealltwriaeth** o gynaliadwyedd ymhlith preswylwyr ac ymwelwyr, a hwyluso **newid cadarnhaol mewn ymddygiad**

Mae lefelau da o ymgysylltu, codi ymwybyddiaeth a hyfforddiant ar ddiogelu'r dirwedd a'r amgylchedd naturiol, a hefyd ar fuddion bwyd organig a dyfir yn lleol a chadwyni cyflenwi byrrach.

Eto, mae prosiect amaeth a gefnogir gan y gymuned Cae Tân yn ymgysylltu'n dda â'u cwsmeriaid ac yn rhoi cyfle i gymryd rhan yn fwy a dysgu am dyfu. Fe wnaeth y CDC ariannu prosiectau Hyfforddi'r Tyfwyr a Datblygu'r Hyfforddwyr yn uniongyrchol, a roddodd hyfforddiant i bobl sydd am sefydlu a rhedeg prosiectau amaeth a gefnogir gan y gymuned, a hyfforddiant unigol i dyfwyr (gan gynnwys i unigolion ar gyfer gerddi a rhandiroedd). Arweiniodd datblygu'r Hyfforddiant at ddatblygu cwrs hyfforddiant ar-lein cenedlaethol, rhan o hyfforddiant achrededig ffurfiol a ddarparwyd i gefnogi datblygiad prosiectau amaeth fel hyn am y tro cyntaf. Yn lleol, maent wedi helpu i greu prosiect amaeth a gefnogir gan y gymuned newydd, (Big Meadow CSA), trwy fenter Hyfforddi'r Tyfwyr.

Mae Hwb Gwrychoedd Gŵyr yn esiampl dda o godi ymwybyddiaeth er mwyn annog gweithredu cadarnhaol er gwrychoedd Gŵyr, gyda thir berchnogion yn cael eu hannog i gynnal gwaith pellach y tu hwnt i'r cyllid a ddarparodd y prosiect yn uniongyrchol. Fe wnaeth y prosiect gynnwys hyfforddiant ar blygu perthi, gan wella gallu contractwyr i blygu perthi a chynyddu argaeledd plygu perthi fel gwasanaeth lleol. Yn yr un modd, mae Prosiect Afonydd Gŵyr yn dangos ymagwedd weithgar at ymgysylltu â'r prosiect a'i hyrwyddo, a amlygir ar wefan [Ymddiriedolaeth Afonydd Gorllewin Cymru](#).

Cyflawni a hyrwyddo **dibenion yr AHNE** a'r amcanion yng Nghynllun Rheoli'r AHNE

Mae lefelau da o gyflawni ar gyfer y dirwedd naturiol yng Ngŵyr, gyda thystiolaeth o wella gwrychoedd a nodweddion ffiniau, rheoli cynefinoedd arfordirol a chefnogi gweithgarwch pori ar y tir comin, nodwedd amlwg o'r dirwedd yma.

Cefnogir treftadaeth adeiledig hefyd, fel adfer Wal Mewslade. Mae hyn wedi arwain at brosiect hirdymor gyda Chymdeithas Gŵyr a'r Ymddiriedolaeth Genedlaethol, sy'n ymgymryd â phrosiectau tebyg dros y 5 mlynedd nesaf. Mae'r ddelwedd isod (o adroddiad y CDC) yn dangos effaith gadarnhaol rhai cynlluniau ar y dirwedd.



Mae tystiolaeth o arloesi a pheilota cynnyrch cynaliadwy. Mae Prosiect Llin Gŵyr yn ymchwilio i systemau ffibr adfywiol lleol, a'u treialu, gan ymdrechu i greu model ar gyfer tyfu llin ffibr ar raddfa (gweler y ddelwedd ar y dde).

Mae Astudiaeth Dichonoldeb Biodecstilau yn dilyn dull tebyg, gan archwilio ffyrdd y gall deunyddiau o Gymru o'r arferion rheoli a chadwraeth mewn Ardaloedd Cadwraeth Arbennig, tir cyffredin, amaeth a garddwriaeth gael eu defnyddio er budd bioamrywiaeth, cynaliadwyedd ac atafaelu carbon. Mae mentrau fel y rhain yn cynnig potensial am gynlluniau cyffrous a gwirioneddol arloesol i ddatblygu cynnyrch cynaliadwy newydd fel rhan o dwf gwyrdd i Gymru.



Cefnogir gweithgarwch hamdden:

- Mae llyfr Reynoldston Ramblers Walks yn hyrwyddo 24 taith gerdded o gwmpas Gwyr, gan ddangos cynaliadwyedd economaidd hefyd, gyda'r nod o fod yn hunangynhaliol yn sgil gwerthu'r llyfr.
- Mae Blas ar Gŵyr bellach yn hunangynhaliol o ganlyniad i gyflawni gweithgareddau misol ac aelodaeth sy'n cynyddu'r raddol.
- Gower Sea Rowing. Rhoddodd cyfraniad bach fewnbwn sylweddol i'r clwb, gan ganiatáu iddynt gynnal gweithgareddau yn ystod tywydd gwael a chodi eu proffil mewn digwyddiadau. Mae cymorth wedi'u helpu i gynyddu aelodaeth, meithrin eu capasiti a mynd ymlaen i wneud cais am gyllid arall, gydag uchelgais i gynyddu ymgysylltiad trwy ddatblygu gweithgareddau ieuenctid.
- Mae Prosiect Port Eynon yn dangos prosiect a fyddai'n ceisio mynd i'r afael â phwysau hamdden, trwy gynnal astudiaeth dichonoldeb i lywio gwaith cyfalaf posibl ar gyfer cynllun manwl o welliannau i gyfleusterau ymwelwyr.

### 3.2.5 AHNE Dyffryn Gwy

#### Trosolwg

Caiff codi ymwybyddiaeth ac ymgysylltu ynghylch materion cynaliadwyedd, yr amgylchedd naturiol a diwylliant eu cynrychioli'n dda iawn, ac mae ffocws clir ar annog a hwyluso newid mewn ymddygiad, gan ddangos cyfraniad effeithiol tuag at nod llesiant Cymru sy'n gyfrifol ar lefel byd-eang. Mae Gŵyl Afon Gwy yn nodwedd flaenllaw o hyn, ond nid dyma'r unig enghraifft. Mae'r cysylltiad rhwng celf a'r amgylchedd yn thema gref yma, gan ddangos dulliau arloesol o ymgysylltu â phobl trwy gyfrwng y ddwy ffurf.

Mae cyfran dda o brosiectau wedi deillio o'r Bartneriaeth neu o Gyngor Sir Fynwy, a gallant fod yn brosiectau o werth sylweddol. Mae'r Grant Gwella Tirwedd a Bioamrywiaeth yn ategu nifer y ceisiadau annibynnol a, heb y Grant hwn, byddai nifer y prosiectau sy'n deillio'n uniongyrchol o'r gymuned yn fwy prin.

Ar gyfartaledd, ariennir 10 prosiect y flwyddyn. Mae cyfraniadau grant tua £6 mil y prosiect ar gyfartaledd, gan amrywio o £35 mil ar gyfer un prosiect, i £688 ar gyfer Pecyn Gweithgareddau i Deuluoedd Hen Orsaf Tyndyrn.

O fewn yr adroddiad blynyddol, ni chaiff allbynnau a deilliannau eu cynnwys yn systematig ar gyfer prosiectau unigol, ond darparwyd lefel uwch o fanylder yn 2010/21, sydd fel petai'n adlewyrchu manylion a gasglwyd o fewn adroddiadau prosiectau unigol.

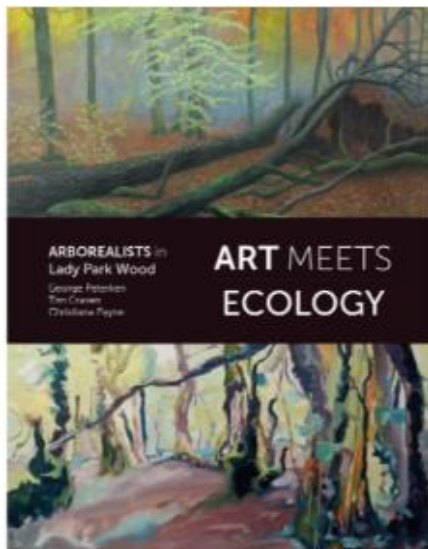
O ran effaith gyffredinol, darparwyd nifer fach o ddangosyddion perfformiad allweddol ac allbynnau fel rhan o'r cyflwyniad, o natur debyg i'r rhai a ddarparwyd gan AHNE Gwyr, efallai'n awgrymu bod hynny'n cyd-fynd â chanllawiau blaenorol. Er y manylion ychwanegol a ddarparwyd, roedd hi'n fwy anodd mesur yr effaith gyffredinol o hyd, y gallai ychwanegu crynodeb / trosolwg fel rhan o'r cyflwyniad fynd i'r afael ag ef. At hynny, nid oes cyfeiriad, neu mae cyfeiriad prin, at gyflawni yn erbyn blaenoriaethau mwy diweddar, fel y nodau llesiant neu'r Polisi Adnoddau Naturiol.

Mae Gŵyl Afon Dyffryn Gwy yn gyfran reolaidd a sylweddol o'r gronfa. Er bod lefel y cyllid wedi aros yn ei hunfan yn gyffredinol, mae gwerth cyfan y prosiect yn cynyddu, ac felly mae gwerth cynyddol am arian yn sgil cefnogi'r fenter hon. Mae deilliannau'r prosiect yn sylweddol ac, ar yr amod y caiff ei asesu'n gystadleuol o hyd, bydd cymorth parhaus yn mynd rhagddo er mwyn cynnig budd sylweddol i Ddyffryn Gwy. *D.S. Cytunwyd ar ymrwymiad pellach o £10,375 yn 19/20, o gronfeydd heb eu neilltuo. Er yr ymddengys bod hyn yn bodloni amodau'r grant, byddai manylion pellach am yr elfennau ychwanegol y mae'n ofynnol eu cyflawni ar gyfer y cyllid ychwanegol yn cael eu croesawu yma, y tu hwnt i'r hyn a ddarperir.*

#### Cynaliadwyedd, y newid yn yr hinsawdd a bioamrywiaeth

Caiff bioamrywiaeth a'r dirwedd eu cynrychioli'n dda, gyda'r Grant Gwella Tirwedd a Bioamrywiaeth pwrpasol yn ategu cyflawni cynlluniau unigol, bach yn sylweddol. Mae'r rhain yn cynnwys nifer o brosiectau bach ar blannu gwrychoedd a phlygu gwrychoedd, creu coetir â thir pori a mwy o gysylltiad â choetiroedd presennol. Amlygodd trafodaeth gydag ymgeisydd un o'r prosiectau gwrychoedd fuddion ychwanegol y cyllid, gan gynnwys y pwys sylweddol a roddwyd ar gyngor Tîm yr AHNE, rhwydweithio gydag unigolion o'r un anian, ymgysylltu'n gadarnhaol â'r gymuned leol, a diddordeb mewn ariannu gwelliannau pellach ar eu tir eu hunain, ac ymrwymiad i hynny.

Mae prosiectau a gyflawnwyd gan Ymddiriedolaeth Natur Gwent yn cynnig enghreifftiau pellach o gyflawni er bioamrywiaeth, gan gynnwys cynlluniau hyfforddeion, monitro rhywogaethau a rheoli cynefinoedd trwy brynu peiriannau fel rhan or CDC. At hynny, mae cyngor i ffermydd ar reoli llifogydd yn naturiol wedi rhoi cynlluniau ar waith am atebion seiliedig ar natur, gwella bioamrywiaeth ac atafaelu carbon.



Mae prosiectau fel arddangosfa Arborealist a llyfr Art Meets Ecology yn gwella'r ddealltwriaeth o fioamrywiaeth yn fawr. Denodd yr arddangosfa nifer fawr o bobl, gydag adborth cadarnhaol, a rhoddodd y llyfr ffordd hynod ddeniadol ac arloesol o esbonio a chynyddu'r ddealltwriaeth o ecoleg coetiroedd trwy safbwyntiau'r artistiaid. Cafodd ganmoliaeth uchel gan Peter Marren (awdur a naturiaethwr), sy'n rhoi adolygiad gwresog o'r llyfr yn rhifyn Rhagfyr 2020 o [British Wildlife](#), gan gydnabod ei fod 'yn gydweithrediad eithriadol o gelf a gwyddoniaeth sy'n wirioneddol ysbrydoledig'.

Darperir enghraifft o brosiect ar rywogaeth oresgynnol, sef efallai'r unig enghraifft dargedig a welom o fewn cyfnod y gwerthusiad ym mhob un o'r 5 AHNE. Er nad yw'n dod o fewn meini prawf arloesi, o ystyried ei bwysigrwydd wrth fynd i'r afael â dirywiad bioamrywiaeth, mae'n ychwanegiad i'w groesawu i'r prosiectau a ariennir, gyda'r potensial efallai o elwa o ychydig sicrwydd pellach am ymrwymiad i barhau â'r driniaeth fel rhan o strategaeth hirdymor.

Mae cyflawni targedig yn erbyn datgarboneiddio neu'r newid yn yr hinsawdd yn fwy cyfyngedig y tu hwnt i'r hyn a ddarperir fel rhan o blannu / atafaelu carbon yn naturiol neu godi ymwybyddiaeth / hwyluso newid cadarnhaol mewn ymddygiad (gweler isod).

#### [Cymunedau cynaliadwy ac iach](#)

Mae thema gadarn yma o ymwneud gan y gymuned, llesiant a chydlyniad cymunedol, ymgysylltu â'r amgylchedd naturiol a diwylliannau lleol. Mae [Gŵyl Afon Dyffryn Gwy](#) yn brosiect sy'n esiampl ar gyfer dwyn celf a'r amgylchedd ynghyd i ddathlu a chynyddu dealltwriaeth o'r dirwedd. Erbyn hyn, mae'n wyl flaenllaw sydd wedi'i hen sefydlu ac fe'i cynhelir dros gyfnod o bythefnos a 3 phenwythnos bob dwy flynedd, gan gynnal digwyddiadau celf yn yr awyr agored sy'n dathlu ac yn dehongli Afon Gwy, cefn gwlad a'i chymunedau.

Nod yr wyl yw annog cynwysoldeb a hygyrchedd, gan roi enghreifftiau o ymyriadau targedig i chwalo rhwystrau rhag ymgysylltu. Mae fforddiadwyedd yn ethos cadarn i'r wyl ac, er eu bod yn ystyried codi am fynediad i rai gweithgareddau (er mwyn cefnogi cynaliadwyedd economaidd), ac yr y cyfan, eu nod yw darparu'r gweithgareddau hyn yn rhad ac am ddim.

Mae cymorth gan y CDC wedi bod yn ganolog i lwyddiant yr wyl ac mae'r grŵp bellach wedi esblygu'n Gwmni Buddiant Cymunedol, gan sicrhau cyllid ychwanegol sylweddol i dyfu maint ac effaith yr wyl.

Mae Prosiect Geiriau a Thirweddau, a gyflwynir gan Friends of our Lady of Tintern, yn adeilad ar themâu diwylliant a llesiant, yn sgil datblygu taith gerdded ysbrydol a llesiant. Ar yr un pryd, mae'r Orymdaith Llusernau gan Gyngor Tref Mynwy yn cefnogi llesiant cymdeithasol a chydlyniad cymunedol, gan ddefnyddio thema 'creaduriaid Gwy', sy'n cynnig budd pellach wrth godi ymwybyddiaeth o'r amgylchedd naturiol.

Mae gwelliannau i fynediad ar Lwybr Wordsworth, sef llwybr uchel ei broffil gyda gwreiddiau diwylliannol cryf, wedi cynnig buddion i breswylwyr ac ymwelwyr, ochr yn ochr â gwaith gwella cynefin a mynd i'r afael â thipio gwastraff gardd yn anghyfreithlon. Rhoddodd y prosiect gyfle am gyfraniad gan wirfoddolwyr ac ymwneud gan y gymuned, gan gynnig buddion i lesiant, datblygiad sgiliau a chydlyniant cymunedol. Dywedwyd bod proffil yr AHNE yn cael ei wella trwy ymgysylltu â'r gymuned.

Roedd cyflawni prosiectau gyda phwyslais ar y Gymraeg yn brin, ond cydnabyddir nad yw'r Gymraeg mor amlwg yma ag ydyw mewn ardaloedd AHNE eraill. Mae deunydd print, fel Pecyn Gweithgareddau i Deuluoedd Hen Orsaf Tyndyrn (Ostin y Pathew), wedi'u cynhyrchu'n ddwyieithog.

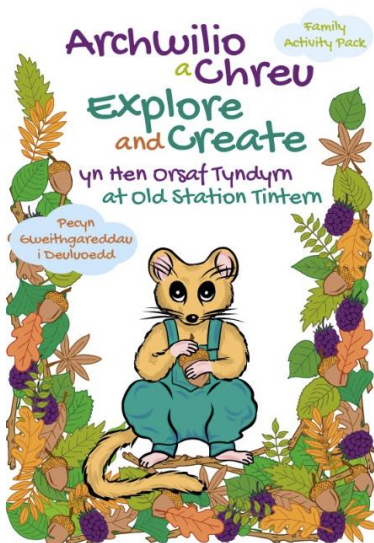
Creu **mwyr o ymwybyddiaeth a dealltwriaeth** o gynaliadwyedd ymhlith preswylwyr ac ymwelwyr, a hwyluso **newid cadarnhaol mewn ymddygiad**

Fel yr amlygwyd eisoes, mae codi ymwybyddiaeth a hwyluso newid cadarnhaol mewn ymddygiad yn thema gref i Ddyffryn Gwy. Mae Gŵyl Afon Dyffryn Gwy yn cyflawni'n gadarnhaol tu hwnt o ran codi ymwybyddiaeth a dealltwriaeth o faterion cynaliadwyedd, gan ddarparu cysylltiadau arloesol a llawn dychymyg rhwng y celfyddydau a'r amgylchedd. Mae'n amlwg bod cynaliadwyedd yn ffocws allweddol wrth ddatblygu a chyflawni'r wyl, fel y dywedant yn flaenllaw ar eu gwefan:

## PEOPLE, PLANET AND PLACE

Landscape, ecology, culture and people are embedded at the heart of everything we do.

Gwelir y dull hwn hefyd wrth gyflwyno Gŵyl Dyfodol yr Hinsawdd Mynwy, a oedd â'r nod o ymgysylltu â'r gymuned leol er mwyn codi ymwybyddiaeth o'r argyfwng hinsawdd a hyrwyddo camau gweithredu cadarnhaol i fynd i'r afael â hynny. Cefnogwyd preswylwyr lleol i ddatblygu cysylltiadau â phrosiectau a grwpiau perthnasol. Bu'n ddull llwyddiannus; er enghraifft, ymunodd 41 unigolyn newydd â Grŵp Ffrindiau Afon Gwy Isaf yn ystod un o'r digwyddiadau.



Crëwyd Pecyn Gweithgareddau i Deuluoedd Hen Orsaf Tyndyrn er mwyn denu ymwelwyr â'r safle, gan gynnig gweithgareddau amgylcheddol gyfeillgar a chyflwyno themâu cynaliadwyedd a bioamrywiaeth. Fe'u crëwyd ar y cyd â Thîm Seilwaith Gwyrdd Cyngor Sir Fynwy i sicrhau bod bioamrywiaeth yn cael ei gynrychioli'n briodol ac er i gynhyrchu'r deunydd mor gynaliadwy â phosibl (er enghraifft y deunyddiau a ddefnyddiwyd, argraffu ac ati). Er bod y gost yn gymharol fach i CDC (£688), hawliodd y prosiect gyllid ychwanegol, gyda buddsoddiad ychwanegol sylweddol o ran amser staff, a bod yn beilot i ddatblygu ystod fwy cynhwysfawr o becynnau gweithgareddau, gan lunio rhan o strategaeth fwy tymor hir i ddarparu deunydd codi ymwybyddiaeth o fioamrywiaeth ar draws y Sir.

Gwelwyd hwyluso gweithredu cadarnhaol targedig ar gyfer bioamrywiaeth hefyd, gyda chynllun Cyngor i Ffermydd ar Reoli Llifogydd yn Naturiol yn darparu cynlluniau fferm i 6 pherchennog tir, gan roi fframwaith ar waith ar gyfer gweithredu targedu er bioamrywiaeth, rheoli carbon a gwelliannau i seilwaith gwyrdd.

Cyflawni a hyrwyddo **dibenion yr AHNE** a'r amcanion yng Nghynllun Rheoli'r AHNE

Caiff gwella harddwch naturiol y dirwedd ei gynrychioli'n dda, yn enwedig trwy'r cyfraniad a wnaed gan gynllun Gwella'r Dirwedd a Bioamrywiaeth, gan ymgysylltu â llif sefydlog o berchnogion tir mewn prosiectau ffiniau / bioamrywiaeth bob blwyddyn. Mae'r cyfraniad

tuag at yr amgylchedd hanesyddol ac adeiledig yn fwy cyfyngedig, er bod enghreifftiau o adfer waliau cerrig o fewn cyfnod y gwerthusiad.

Mae cyflawni prosiectau bioamrywiaeth a thirwedd hefyd wedi helpu i gefnogi sgiliau treftadaeth lleol, fel plygu perthi a chodi waliau sychion, gan roi mwy o gyfle i'w defnyddio yn y dirwedd ehangach. Rhoddodd cynllun hyfforddeion Ymddiriedolaeth Natur Gwent hyfforddiant â ffocws a hyfforddiant â ffocws ar gadwraeth i ddarpar gadwraethwyr, gan hybu eu cyflogadwyedd ym maes cadwraeth natur.

Mae'r gwyliau a hyrwyddwyd yn cynnig hwb sylweddol fel cynnig twristiaeth, gan ddenu pobl i'r ardal a chefnogi buddsoddi yn yr economi leol. Mae nifer o brosiectau sydd wedi cefnogi mynediad a thwristiaeth trwy wella isadeiledd a deunydd hyrwyddo, sy'n werthfawr i breswylwyr lleol cymaint ag i ymwelwyr. Mae cynnal gwyliau hefyd yn cefnogi busnesau bach lleol, artistiaid a darparwyr digwyddiadau, gan helpu ymhellach gyda datblygiad a chynaliadwyedd busnesau micro.

Nododd ymgysylltu ag ymgeiswyr prosiect lefel dda o ymwybyddiaeth o bwysigrwydd yr AHNE, gan roi gwybod am ymdrechion ategol i godi ymwybyddiaeth o'r AHNE a'r CDC. Mae Prosiect y Bele yn parhau i gyfeirio at y CDC ar wefan [Ymddiriedolaeth Natur Gwent](#), mae [Gŵyl Afon Dyffryn Gwy](#) yn cydnabod rôl AHNE Dyffryn Gwy a'r CDC ac mae llyfr Art Meets Ecology gan yr Arborealists yn cydnabod y gronfa ac AHNE Dyffryn Gwy yn y llyfr.

### 3.2.6 Arsylwadau Cyffredinol

Yn ogystal â'r manylion a ddarparwyd ar gyfer pob AHNE, gwnaed yr arsylwadau canlynol yn fwy cyffredinol ar draws y cynlluniau a ariennir yn gyfan gwbl:

- Roedd manylion am allbynnau a deilliannau bioamrywiaeth a thirweddau naturiol yn brin, ond yn amlwg mae enghreifftiau da o brosiectau sy'n cyflawni yn unol â'r meysydd hyn a darperir rhywfaint o fanylion pellach yn y testun (yn enwedig ar gyfer Gŵyr). At hynny, nid oedd hi'n glir p'un ai a oedd gofyniad, neu egwyddor gyffredinol, na ddylai prosiectau effeithio'n negyddol ar fioamrywiaeth yn gyffredinol.
- Ar y cyfan, mae lefel hyrwyddo'r AHNE / effaith y CDC yn aneglur. Nid oes adroddiadau cadarn am hyn o fewn yr adroddiadau, er y cyfeiriwyd ato'n achlysurol ar wefannau prosiectau unigol, a defnyddiwyd logos yn briodol lle y defnyddiwyd posteri fel tystiolaeth. Dywedodd Dyffryn Gwy eu bod yn rhoi cyngor i ymgeiswyr ar gynhyrchu datganiadau i'r wasg ac fe'u hanogir i hyrwyddo'r CDC, a gwelwyd tystiolaeth fwy cadarn o hyn yn y prosiectau a ddewiswyd yma. Byddai cynnydd ym mhroffil y gronfa a'i heffaith yn fuddiol.
- Mae cynwysoldeb ac amrywiaeth, yn enwedig o ran ethnigrwydd, braidd yn gyfyngedig. Mae Gŵyl Afon Dyffryn Gwy a Phrosiect YMCA Gŵyr yn cynnig cyfraniad i'w groesawu at y gofyniad hwn. O ystyried yr ymwybyddiaeth gynyddol o ddiffyg amrywiaeth yn sector yr amgylchedd, byddai cefnogi prosiectau sy'n mynd ati i ddileu'r rhwystrau rhag ymgysylltu yn fuddiol, lle y bo hyn yn berthnasol ac yn gynrychioliadol o ardaloedd unigol.



- Egwyddorion Datblygu Cynaliadwy. Bryniau Clwyd a Dyffryn Dyfrdwy, a Môn: Mae'n ofynnol i ymgeiswyr prosiectau ddangos bod eu prosiectau'n cyd-fynd â'r egwyddorion datblygu cynaliadwy ac mae'r panel yn ystyried ymateb y prosiectau yn eu proses benderfynu. Yn eu hadroddiad blynyddol, mae Gŵyr a Dyffryn Gwy yn gofyn bod yn rhaid i bob prosiect fodloni o leiaf 2 elfen o'r egwyddorion datblygu cynaliadwy. Nid yw Llŷn yn cadarnhau hyn ar hyn o bryd yn yr adroddiad blynyddol. Er nad yw gwerthusiadau o'r egwyddorion datblygu cynaliadwy'n cael eu cyflwyno yn yr Adroddiadau Blynyddol, mae natur y prosiectau llwyddiannus yn aml yn awgrymu eu bod yn cydymffurfio ag o leiaf rai o'r egwyddorion datblygu cynaliadwy.
- Yn gyffredinol, neilltuir y gronfa yn llawn gydag ond ychydig enghreifftiau o danwario neu ail-neilltuo i brosiectau eraill. Pe bai'r grant yn cael ei hyrwyddo'n fwy gweithgar, a phe bai ei broffil yn uwch, yna byddai galw sicr am gynnydd yn lefel y cyllid. Yn y cyfamser gallai fod yn briodol darparu cronfa gydweithredol ychwanegol, a fyddai'n cynnig mwy o gyllid i ardaloedd â mwy o gapasiti / galw uwch a chynyddu'r cyfle i rannu arfer gorau.
- Cafwyd rhywfaint o adborth gan brosiectau yn dweud bod gofynion cyllid cyfatebol neu gyfyngiadau ar wariant refeniw wedi bod yn heriol, ond lle y cododd hyn, ymddengys bod y gofynion yn fwy beichus na'r gofynion a osodwyd gan Lywodraeth Cymru.

### 3.2.7 Trosolwg o Gyflawni Prosiectau

Yn ystod y cyfnod gwerthuso 3 blynedd, hawliwyd cyfanswm o £1,039,683 ar draws y 5 AHNE. Dangoswyd cyllid cyfatebol sylweddol, sef cyfanswm o £3,365,689 yn ôl adroddiadau, gan ddarparu cyfradd ymyrryd o 31% i'r CDC. Mae hyn yn rhoi darlun cadarnhaol tu hwnt o'r gwerth ariannol ychwanegol a gyflawnir trwy gyflwyno'r CDC.

Dros y tair blynedd, cyflawnodd y gronfa gefnogi yn erbyn 212 o brosiectau. *D.S. mae'r ffigur hwn yn cynnwys rhai prosiectau dros nifer o flynyddoedd, e.e. byddai prosiect 3 blynedd wedi'i gyfrif 3 gwaith yma.*

Mae cyflawni prosiectau yn adlewyrchu ardaloedd lleol a blaenoriaethau'r AHNE, ac mae'n briodol y dylai cyflawni a ffocws prosiectau allu canolbwyntio ar y meysydd y nodwyd eu bod yn bwysig yn lleol.

Mae'r adran flaenorol yn amlygu cryfderau cyflawni ym mhob AHNE, gan nodi themâu neu feini prawf lle y gallai cyflawni â mwy o ffocws fod yn briodol. Wrth ystyried pob maen prawf bras, crynhoir cyflawni yn ei gyfanrwydd isod:

#### Cynaliadwyedd, y newid yn yr hinsawdd a bioamrywiaeth

Mae cynrychiolaeth dda ar y cyfan o ran cyflawni yn erbyn bioamrywiaeth a chynaliadwyedd, gyda chyflawni mwy cyfyngedig lle yr amlygir hynny. Yn nodweddiadol, ni wnaeth adrodd ar allbynnau a deilliannau adlewyrchu'r deilliannau cadarnhaol a oedd yn cael eu cyflawni.

Er nad yw'n thema flaenllaw, mae enghreifftiau o gyflawni yn erbyn y newid yn yr hinsawdd, gan gynnwys lleihau teithio / trydaneiddio, codi ymwybyddiaeth o faterion cynaliadwyedd mwy cyffredinol ac atafaelu carbon fel budd eilaidd datrysiadau seiliedig ar natur.

Rhagwelir y bydd cyflawni yn erbyn y meysydd polisi hyn yn dod yn fwyfwy pwysig wrth wneud ymdrech i gyflawni'r argymhellion natur ac argyfwng hinsawdd a phlymio dwfn bioamrywiaeth cenedlaethol.

#### Cymunedau cynaliadwy ac iach

Cyflawnwyd yn gadarn yn erbyn y thema hon, gyda lefelau helaeth o ymgysylltu, yn adlewyrchu blaenoriaethau diwylliannau lleol. Roedd gan brosiectau a wnaeth gynnwys y gymuned wrth ddatblygu a chyflawni prosiectau, ac ymdrechion i sicrhau cynwysoldeb, fwy o ffocws mewn rhai ardaloedd nag mewn eraill.

#### Codi ymwybyddiaeth a newid cadarnhaol mewn ymddygiad

Roedd ystod dda o brosiectau'n cyflawni yn erbyn y gofyniad hwn, gyda rhai enghreifftiau o brosiectau'n darparu ffocws eithriadol ar ymgysylltu a newid ymddygiad mewn materion cynaliadwyedd.

#### Dibenion yr AHNE

Mae hwn yn categori eang a gellir dangos cyflawni effeithiol yn erbyn pob diben yr AHNE, a chyflawni'r blaenoriaethau ym mhob cynllun rheoli. Er bod blaenoriaethau lleol a chyflawni mwy targedig ar gyfer rhai elfennau, fel yr amlygwyd yn Adran 3.2, mae'r CDC wedi cyflawni'n dda yn erbyn y categori hwn o safbwynt effaith gyffredinol.

## 4 Crynodeb ac Argymhellion

### 4.1 Trosolwg

Mae gweithredu'r Gronfa Datblygu Cynaliadwy wedi galluogi cyflawni helaeth yn erbyn blaenoriaethau allweddol Llywodraeth Cymru, yn ogystal â chynorthwyo â chyflawni'r Cynlluniau Rheoli. Er y teimlir nad yw effaith y gronfa'n cael ei gwerthfawrogi'n llawn trwy'r prosesau adrodd a hyrwyddo presennol, dylid pwysleisio y canfyddwyd bod effaith y gronfa a chyflawni yn unol â dibenion yn gadarnhaol iawn.

Yn nodedig, mae partneriaid a rhanddeiliaid cyflawni yn gwerthfawrogi'r CDC yn fawr, ac mae'r strwythur cymorth sydd ar waith i ymgeiswyr prosiectau a derbynnyddion grant yn grymuso aelodau'r gymuned i gyflawni'n lleol, fel rhan o gyflawni'r prosiect a, hefyd, y tu hwnt i oes eu prosiect. Hefyd, mae wedi rhoi'r cyfle i godi proffil yr AHNE, gan greu cysylltiadau a chydweithredu rhwng Timau AHNE a chymunedau.

Mae Llywodraeth Cymru wedi cynyddu'r buddsoddiad yn y gronfa ac mae cyflawni'n lleol wedi elwa o hyn. Mae lle, a galw, am fuddsoddiad pellach, mewn rhai ardaloedd yn fwy nag eraill, gan gynnig cyfle i ystyried grantiau cydweithredol yn y cyfamser i godi proffil y gronfa ymhellach.

Mae arwydd cryf bod y flaenoriaeth genedlaethol ar gyfer cyflawni er adferiad natur a gweithredu ar yr hinsawdd yn cynyddu a byddai adnewyddu yn awr yn rhoi cyfle delfrydol i arddangos rôl CDC wrth rymuso cymunedau lleol i gyflawni yn erbyn yr heriau hyn.

Gwneir sawl sylw trwy gydol yr adroddiad hwn lle teimlir bod mireinio neu adnewyddu prosesau a dogfennau, a chodi proffil y gronfa, yn bosibl. At hynny, darparwyd meysydd posibl ar gyfer cyflawni mwy targedig yn erbyn rhai blaenoriaethau allweddol. Amlinellir y rhain yn fwy manwl yn Adrannau 2.4 (prosesau grant), 3.2.6 (arsylwadau cyffredinol) a 3.2.7 (trosolwg o brosiectau).

## 4.2 Argymhellion

Mae'r adran hon yn amlinellu argymhellion am sut i fynd i'r afael â'r arsylwadau yn yr adroddiad hwn, gan roi cyfle i gryfhau ac adeiladu ar lwyddiant presennol y gronfa hon.

Awgrymir arweinydd sefydliadol ar gyfer pob argymhelliad; fodd bynnag, er mwyn gweithredu'n effeithiol, mae'n hanfodol bod hyn yn cael ei wneud ar y cyd rhwng Llywodraeth Cymru, Cymdeithas Genedlaethol AHNE, CNC a Thimau'r AHNE. Mae cyfleoedd i rannu enghreifftiau o arfer dda / dogfennau a gellir cytuno ar newidiadau sy'n gyflawnadwy ac yn ymarferol. Cryfder allweddol fframwaith CDC yr AHNE yw natur gydweithredol y gweithredu, gyda phob AHNE mewn sefyllfa dda i lywio a hysbysu mecanweithiau cyflawni.

Argymhelliad 1: Dylai Cymdeithas Genedlaethol AHNE gydlynw a hwyluso Grŵp Gorchwyl a Gorffen i adnewyddu dogfennau grant.

Dylai hyn gynnwys (ond ni ddylai fod yn gyfyngedig i):

- Adnewyddu / cysoni dibenion grant
- Diweddarau'r meini prawf / dull sgorio a ddarperir i ymgeiswyr unigol (yn unol â'r canllawiau / dibenion y grant)
- Cydweithredu ar dempled adrodd i brosiectau
- Cytuno ar ymagwedd fwy systematig at yr adroddiadau blynyddol a ddarperir i Lywodraeth Cymru, fel eu bod yn cynnwys dangosyddion pennawd / blaenoriaethau cenedlaethol.

Argymhelliad 2: Dylai Cymdeithas Genedlaethol AHNE ddatblygu a chyflwyno pecyn hyfforddiant i gefnogi llywodraethu, prosesau a phenderfynu effeithiol gan Baneli AHNE.

Argymhelliad 3: Dylai Llywodraeth Cymru ddarparu mwy o bresenoldeb mewn Paneli AHNE, i helpu i rannu gwybodaeth, arfer gorau a blaenoriaethau cenedlaethol.

Argymhelliad 4: Dylai Timau AHNE adolygu arsylwadau a wnaed i AHNE unigol nodi cyfleoedd posibl am gyflawni mwy targedig.

Argymhelliad 5: Dylai Timau AHNE gefnogi ymdrechion i godi proffil y gronfa.

Gallai hyn gynnwys (ond nid yw'n gyfyngedig):

- Adrodd mwy targedig (sy'n ymateb i weithredu argymhelliad 1), gan sicrhau cysondeb â blaenoriaethau allweddol
- Mwy o ddefnydd o astudiaethau achos, recordiadau fideo, ac ati.
- Annog derbynyddion grant i hyrwyddo'r gronfa a dathlu'r AHNE yn fwy.

Argymhelliad 6: Dylai Cymdeithas Genedlaethol AHNE (neu Lywodraeth Cymru) ddarparu rôl gydlynwr wrth godi proffil y gronfa yn genedlaethol.

Yn dibynnu ar yr adnoddau sydd ar gael, mae cyfleoedd posibl yn cynnwys:

- Dathliad
- Defnyddio astudiaethau achos / prosiectau blaenllaw i ymgysylltu â phartneriaid allweddol a Gweinidogion a Phersonél Llywodraeth Cymru
- Creu dogfen 'uchafbwyntiau o bob AHNE'
- Cynyddu presenoldeb ar-lein y gronfa trwy astudiaethau achos / prosiectau enghreifftiol (ar wefan Cymdeithas Genedlaethol AHNE, efallai).

Argymhelliad 7: Dylid cynnal deialog a gweithio cydweithredol rhwng Llywodraeth Cymru, Timau AHNE, Cymdeithas Genedlaethol AHNE ac CNC i sicrhau bod modd mynd i'r afael â materion ehangach a chyfleoedd a argymhellir yn yr adroddiad hwn.

### 4.3 Edrych tuag Ymlaen

Cydnabyddir bod capasiti staff yn gyfyngedig o fewn Timau AHNE ac, yn ddelfrydol, byddai cymorth priodol yn cael ei ddarparu er mwyn bwrw ymlaen â rhai o ganfyddiadau'r adroddiad hwn. Yn amlwg, mae mewnbwn gan bartneriaid allweddol yn hanfodol, ond gellid lleihau'r pwysau ar Dimau AHNE trwy ddarparu cydlynnydd i ddwyn syniadau ynghyd a drafftio diwygiadau i'w hystyried ymhellach.

Teimlir bod Cymdeithas Genedlaethol AHNE mewn sefyllfa ddelfrydol i gynnig trosolwg o lawer o'r argymhellion a'u cydlynw, naill ai trwy adnoddau staff presennol (os oes capasiti) neu trwy sicrhau cymorth ychwanegol.

Dylid cytuno ar y cyd ar yr amserlen ar gyfer gweithredu pob argymhelliad, gan gofio am gylch cyllido presennol CDC a'r gallu i ddangos cynnydd wrth ymateb i ganfyddiadau'r gwerthusiad hwn.

## Atodiad 1: Partïon allweddol yr ymgysylltu

Arweinwyr AHNE a'u Swyddogion CDC Priodol:

Môn: Alun Owen (Arweinydd yr AHNE) a William Stockwell (Swyddog Prosiect yr AHNE)

Dyffryn Gwy: Andrew Blake (Arweinydd yr AHNE) a Lucinda James (Swyddog Cysylltiadau Cymunedol)

Llŷn: Bleddyn Prys Jones (Arweinydd yr AHNE) a Morus Llwyd Dafydd (Arweinydd CDC)

Bryniau Clwyd a Dyffryn Dyfrdwy: Howard Sutcliffe (Arweinydd yr AHNE), David Shiel (Rheolwr yr AHNE), Ceri Lloyd (Swyddog Datblygu Cynaliadwy)

Gŵyr: Mike Scott (Arweinydd yr AHNE)

Tîm Tirweddau Dynodedig Llywodraeth Cymru

Tom Cosson, Thom Hadfield

Tîm Tirweddau Cyfoeth Naturiol Cymru

Keith Davies, Carole Rothwell

Cynrychiolwyr Cyfoeth Naturiol Cymru ar Baneli Asesu'r CDC

Molly Lovatt, Sarah Tindall

Cymdeithas Genedlaethol AHNE

John Watkins, Ieuan Llyr Jones

Tirwedd Cymru

Ruth Lovell

Arweinydd CDC y Parciau Cenedlaethol

Angela Jones (Eryri), Barbara Anglezarke (Bannau Brycheiniog), Jessica Morgan (Sir Benfro)

Derbynyddion Grant. Prosiectau a gafodd ymweliadau

### Môn

- Warden Cymunedol yr AHNE (Ymweliad)
- Prosiect Mesolithig Ynys Môn (Ymweliad)
- Babi Actif (Cyfarfod Teams)
- Ansawdd Dŵr Afan Wygyr, Ymddiriedolaeth Afonydd Gogledd Cymru (Ymweliad)
- Geo Kayaking, B-active (Galwad ffôn)

Dyffryn Gwy

- Gŵyl Afon Dyffryn Gwy (Cyfarfod Teams)
- Hyfforddeion Ymddiriedolaeth Natur Gwent a Monitro'r Bele, Ymddiriedolaeth Natur Gwent (Ymweliad)
- Art Meets Ecology ac Arddangosfa Arborealists, Arborealists (Cyfarfod Teams)

- Pecyn Gweithgareddau i Deuluoedd Hen Orsaf Tyndyrn, Môn Life (Cyfarfod Teams ac ymweliad safle)
- Prosiect Gwrychoedd (Cyfarfod Teams)

#### Llŷn

- Gŵyl RS Thomas (Ymweliad)
- Tafarn yr Heliwr (Ymweliad)
- Bws Arfordir Llŷn (Cyfarfod Teams)
- Capel Ceidio (Ymweliad)
- Brain Croesgoch, RSPB (Cyfarfod Teams)

#### Bryniau Clwyd a Dyffryn Dyfrdwy

- Stay Eat Do, Grŵp Twristiaeth Bryniau Clwyd (Cyfarfod Teams)
- Adfer Ffynnon Gwaenysgor, Grŵp Cadwraeth Gwaenysgor (Ymweliad)
- Gwlangollen (Ymweliad)
- Pwll Tafarn y Gelyn (Ymweliad)
- Rheoli Cynefin Robocut, Tîm yr AHNE (Ymweliad)

#### Gŵyr

- Afonydd Gŵyr, Ymddiriedolaeth Afonydd Gorllewin Cymru (Cyfarfod Teams)
- Datblygu'r Hyfforddwr a Hyfforddi'r Tyfwyr, Prosiect Amaeth a gefnogir gan y Gymuned Cae Tân (Ymweliad)
- Gower Flax (Ymweliad)
- Gower Sea Rowing Club (Cyfarfod Teams)
- Blas ar Gŵyr (Ymweliad)

## Atodiad 2: Gofynion Grantiau Prosiectau – Canllawiau

### 1. Y dibenion

- Archwilio ffyrdd arloesol o gyfrannu at y cyfleoedd a'r heriau yn agenda presennol Llywodraeth Cymru ar gyfer yr amgylchedd a chynaliadwyedd gan gynnwys, yn benodol, Deddf **Llesiant Cenedlaethau'r Dyfodol (Cymru) 2015** a'r **Polisi Adnoddau Naturiol** (sy'n hwyluso'r gwaith o weithredu Deddf yr Amgylchedd (Cymru) 2016)
- Meithrin capasiti mewn cymunedau lleol a datblygu a chefnogi prosiectau yn y gymuned sy'n hyrwyddo amcanion datblygu cynaliadwy
- Creu mwy o ymwybyddiaeth a dealltwriaeth o gynaliadwyedd ymhlith preswylwyr ac ymwelwyr, a hwyluso newid cadarnhaol mewn ymddygiad
- Cyflawni a hyrwyddo dibenion yr AHNE a'r amcanion yng Nghynllun Rheoli'r AHNE.

2. Rhaid hefyd cefnogi **prif ddiben yr AHNE** – sef diogelu a gwella harddwch naturiol y dirwedd

### 3. Y nodau eilaidd

- hyrwyddo mathau cynaliadwy o ddatblygu cymunedau lleol yn economaidd ac yn gymdeithasol, a
- bodloni galwadau hamdden, cyhyd a bo hynny'n gyson â chadwraeth yr ardal ac anghenion amaeth, coedwigaeth a'r defnydd arall ar dir.

### 4. Un neu fwy o'r blaenoriaethau yn Gwerthfawr a Chydnerth

- Lleoedd gwerthfawr (ymgysylltu â chroestoriad mwy amrywiol o gymdeithas a'u bod yn cymryd rhan mewn gwneud penderfyniadau) e.e. addysg / gwirfoddoli awyr agored gwell, mynd i'r afael ag anghydraddoldebau, creu partneriaethau eang i gynnig cyfleoedd ystyrlon i gymryd rhan)
- Amgylcheddau cydnerth (dadwneud y dirywiad mewn bioamrywiaeth, rheoli adnoddau naturiol yn gynaliadwy)
- Cymunedau cydnerth (cydnerthedd economaidd a chymdeithasol, creu cyfleoedd gwaith)
- Ffyrdd cydnerth o weithio (cydweithredu – rhwng ac o fewn)

### 5. Nodau Llesiant (angen dangos sut maent yn cyfrannu at y canlynol)

- Cymru lewyrchus
- Cymru gydnerth
- Cymru iachach
- Cymru fwy cyfartal
- Cymru o gymunedau cydlynus
- Cymru â diwylliant bywiog lle mae'r Gymraeg yn ffynnu
- Cymru sy'n gyfrifol ar lefel fyd-eang

6. Dylid ystyried y **Polisi Adnoddau Naturiol** wrth ddatblygu ac asesu prosiect y CDC. Tair blaenoriaeth genedlaethol: dod o hyd i atebion seiliedig ar natur, cynyddu ynni adnewyddadwy ac effeithlonrwydd adnoddau, a mabwysiadu dull sy'n seiliedig ar le. (Mae Atodlen 1 hefyd yn amlinellu'r pedwar prif gyfle a'r tair prif her).

7. Partneriaethau – dylai prosiectau sy'n cynnwys **gweithio ar y cyd gael eu blaenoriaethu**.